

Prisutveckling på el och naturgas samt leverantörsbyten, fjärde kvartalet 2014

Energy prices and switching of suppliers, 4th quarter 2014

I korta drag

Allmänt om publikationen

Detta kvartalsvisa Statistiska meddelande redovisar främst el- och naturgaspriser samt leverantörsbyten för el och naturgas. Vidare redovisas vissa uppgifter om skatter inom energiområdet. Statens energimyndighet är statistikansvarig myndighet vad gäller denna publikation till villakunder och fjärrvärmepris till flerbostadshus där SCB har statistikansvaret.

Fortsatt låga elhandelspriser under december 2014

År 2014 avslutades med jämförelsevis låga elhandelspriser för hushållskunder. Under december steg priserna visserligen för några avtalsformer, men i de flesta fall var de lägre än under både september 2014 och december 2013.

Under december 2014 betalade kunder med rörligt avtal 3 procent mindre för sin hushållsel än under september. Elen var 6-7 procent billigare jämfört med december 2013.

För tidsbundna avtal upp till två år var priserna 0-2 procent lägre jämfört med september 2014 och 1-5 procent lägre än under december 2013.

För treårsavtal hade priserna endast förändrats marginellt jämfört med september, medan de var 0-2 procent lägre än under december 2013.

För anvisade avtal var decemberpriserna 1-2 procent lägre jämfört med september och 7 procent lägre än under december 2013.

Det är betydande prisskillnader beroende på kundernas förbrukning. Det beräknade elhandelspriset per kWh under december 2014 var högre för lägenhetskunder (53,1 öre, avtal upp till ett år) än för villakunder utan elvärme (45,6 öre) och villakunder med elvärme (41,9 öre).



Statistikansvarig myndighet
Statens energimyndighet
Box 310 631 04 ESKILSTUNA
fax 016 – 544 20 99
Johan Harrysson, tfn 016 – 542 06 32
johan.harrysson@energimyndigheten.



Statistiska centralbyrån
Statistics Sweden

Producent
SCB, Enheten för energi- och transportstatistik
701 89 ÖREBRO
fax 019 – 17 65 69
Ingemar Ekander, tfn 019 – 17 61 77
ingemar.ekander@scb.se

Publikationen har producerats av SCB på uppdrag av Statens energimyndighet (Energimyndigheten), som ansvarar för officiell statistik inom området.

ISSN 1404-5869 Serie EN - Energi. Utkom den 9 mars 2015
URN:NBN:SE:SCB-2015-EN24SM1501_pdf
Tidigare publicering: Se avsnittet Fakta om statistiken.
Utgivare av Statistiska meddelanden är Stefan Lundgren, SCB.

Elhandelspriserna skiljer sig också beroende på avtalsform. För en villa med elvärme och ett anvisat av beräknades kostnaden under december 2014 till 62,3 öre per kWh. För tidsbundna avtal uppgick priset till 41,9-42,5 öre per kWh. Det var emellertid villaägare med rörligt avtal som hade det lägsta priset – 36,5 öre per kWh. Det rörliga priset kan dock periodvis vara högre än priset vid tidsbundna avtal.

Något billigare el i norra Sverige

Priserna varierar något i landets fyra elprisområden. För hushållskunder med tidsbundna avtal var elhandelspriserna under fjärde kvartalet 2014 i regel något lägre i de båda nordliga områdena SE1 och SE2 jämfört med SE3/ hela riket. Under november var treårspriset något lägre även i det sydliga elområdet SE4 jämfört med SE3/hela riket.

För rörliga avtal har de regionala prisskillnaderna varit relativt små.

För kunder med anvisat avtal har prisskillnaden mellan norra och övriga landet tenderat att öka.

Vanligare med rörliga avtal än 1-3-åriga

Under de senaste åren har allt fler av Sveriges elkunder valt avtal med rörligt pris, i stället för tidsbundna. Under december 2014 hade 41,4 procent tecknat avtal med rörligt pris, medan 36,1 procent hade 1-3-årsavtal. Ett år tidigare uppgick motsvarande andelar till 37,7 respektive 37,6 procent.

Kundgruppen med anvisat avtal uppgick till 15,2 procent under december 2014. Andelen har huvudsakligen minskat över tid.

Något högre pris på fjärrvärme

Under december 2014 uppgick priset på fjärrvärme för flerbostadshus till 895,0 kr/MWh. Detta var 0,9 procent högre än under december 2013.

Färre byten av elleverantör

Under fjärde kvartalet 2014 uppgick antalet byten av elleverantör bland hushållskunder till 135 000. Detta var minskning med 11 procent jämfört med fjärde kvartalet 2013. Under de senaste fyra kvartalen har 479 000 byten registrerats – en minskning med 3 procent.

För andra kunder noterades 14 300 leverantörsbyten under fjärde kvartalet 2014 (-21 procent) och 73 100 under de senaste fyra kvartalen (+5 procent).

Under de senaste fyra kvartalen fick var tionde av landets cirka 5,3 miljoner uttagspunkter för el (elanläggningar med unikt anläggningsnummer) ny leverantör.

Byten av naturgasleverantör

Under fjärde kvartalet 2014 uppgick antal byten av naturgasleverantör till 45 bland hushållskunder. Samtidigt gjordes 97 byten bland övriga kunder.

Under de senaste fyra kvartalen fick 848 anläggningar ny naturgasleverantör. Nästan hälften av bytena skedde under första kvartalet och vart fjärde under tredje kvartalet 2014.

Innehåll

Statistiken med kommentarer	4
1. Priser, Elnätpriser	5
2. Priser, Elhandelspriser – redovisning enligt nationella krav	7
Anvisat avtal	9
Rörligt pris	11
1-års avtal	13
2-års avtal	15
3-års avtal	17
Kundfördelning	19
3. Priser, Nätpris för naturgas – redovisning enl. nationella krav	22
4. Priser, El och gas – redovisning enligt EG-direktiv	24
5. Priser, Fjärrvärme och eldningsolja	29
Fjärrvärmepriser för flerbostadshus	29
Pris för eldningsolja till villakunder	30
6. Skatter och exempel på årskostnader	32
7. Byten av elleverantör (elhandelsföretag)	36
8. Byten av naturgasleverantör	41
Fakta om statistiken	42
Elnätpris	42
Elhandelspris – undersökning enligt nationella krav	42
Nätpris för naturgas	43
El- och gaspriser enligt EG-direktiv	43
Fjärrvärmepriser för flerbostadshus	44
Pris för eldningsolja till villakunder	44
Skatter	45
Byten av elhandelsföretag (elleverantör)	45
Byten av naturgasleverantör	46
Teckenförklaring	46
Energienheter	46
In English	47
List of terms	49
Bilaga 1 Elområden fr.o.m. november 2011	50

Statistiken med kommentarer

Sett ur elkundens perspektiv består elpriset förenklat av två delar:

Den första delen avser priset för den nättjänst som behövs för överföring av el. Kunden köper tjänsten från det nätbolag som har nätkoncession för el vid kundens elanläggning (i bostad, företag etc.). Statistik över nätpriser exkl. moms redovisas under avsnitt 1.

Den andra delen är priset för elen som används. Kunden kan välja elleverantör (elhandelsföretag) och form av avtal. Statistik över priser exklusive skatter som erbjuds av elhandelsföretagen redovisas under avsnitt 2.

Avsnitt 1 och 2 har en indelning av typkunder enligt den definition som Energimyndigheten tillämpat i Sverige. Fr.o.m. 2007 ingår elcertifikatpriset i elhandelspriset. Den effekt som förändringar av särskild elskatt har på priset kan inte påverkas av konsumenten genom byte av elhandelsföretag. Däremot påverkas momsen av vilket pris en elleverantör erbjuder. I avsnitt 6 anges skatter och avgifter som har samband med de energipriser som vi redovisar.

I avsnitt 4 redovisas statistik över totala elpriset för kund d.v.s. elhandelspris (inklusive elcertifikatpris), nätpris, skatt och moms med indelning av typkunder baserat på EG-direktiv. Där redovisas också totalpriserna för naturgas. I avsnitt 3 ingår uppgifter om nätpriser för naturgas, vilka erhålls från en undersökning enligt nationella krav.

I avsnitt 5 redovisas statistik över priser på fjärrvärme och eldningsolja.

Avsnitt 7 innehåller statistik om byten av elleverantör (elhandelsföretag) och avsnitt 8 innehåller statistik fr.o.m. 2010 om byten av naturgasleverantör. Äldre statistik kan nås från: www.scb.se, Hitta statistik: Energi.

Förutom resultaten i detta statistiska meddelande redovisas Trädbränsle- och torvpriser (EN 0307) varje kvartal på Energimyndighetens webbplats:

<http://www.energimyndigheten.se/Statistik/Energipriser1/>

1. Priser, Elnätpriser

Uppgifter om elnätföretagens priser avser den första januari. Priserna gäller sedan under hela kalenderåret. Statistiken baseras på de priser som elnätföretagen redovisar till Energimarknadsinspektionen och som sammanställs i årsrapporter. Elnätpriserna är redovisade exklusive moms.

Redovisningen har fr.o.m. år 2012 begränsats till fyra kundkategorier (typkunder). Ändrade definitioner har medfört att jämförbara elnätpriser för kundkategorierna näringsverksamhet och småindustri inte längre kan redovisas.

1A. Elnätpris (exkl. moms) 1 januari för olika typkunder åren 2000-2014. Öre/kWh. Medelvärde, löpande priser.

Grid prices (excl. VAT) 1 January for different types of customers 2000-2014. Mean value

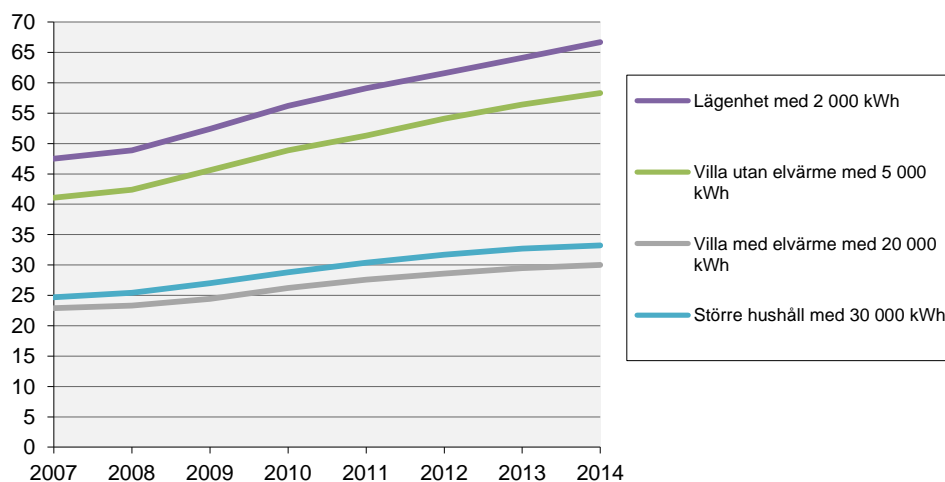
Typkund	Lägenhet	Villa utan elvärme	Villa med elvärme	Större hushåll
2000	42,3	37,2	20,8	21,9
2001	42,9	37,5	20,8	22,2
2002	42,8	37,6	20,9	22,2
2003	44,1	38,5	21,7	22,9
2004	45,9	40,6	22,4	23,9
2005	46,8	40,8	22,8	24,4
2006	46,9	40,9	22,8	24,5
2007	47,5	41,1	22,9	24,7
2008	48,9	42,4	23,3	25,4
2009	52,4	45,6	24,4	27,0
2010	56,2	48,9	26,2	28,8
2011	59,1	51,3	27,6	30,4
2012	61,6	54,1	28,6	31,7
2013	64,1	56,4	29,5	32,7
2014	66,7	58,3	30,0	33,2

1) Erhållna uppgifter från Energimarknadsinspektionen för åren 2012-2014 har andra definitioner än för tidigare år och är därför ej jämförbara.

Elnätpriser (exkl. moms) från 1 januari 2007 till 1 januari 2014 för olika typkunder

Grid prices (excl. VAT) from 1 Jan. 2007 to 1 Jan. 2014 for different types of customers

Öre/kWh



Elnätspriserna har ökat långsiktigt. Den första januari 2014 var priserna för lägenheter 4,2 procent högre jämfört med motsvarande tidpunkt året innan. Prishöjningen var lägre för villaägare och för större hushållskunder (inkl. jord – och skogsbruk).

I tabell 1B redovisas den beräknade årskostnaden för elnättjänsten (exkl. moms) för respektive kundkategori. För en lägenhet med en årsförbrukning på 2 000 kWh har t.ex. den genomsnittliga kostaden för år 2014 beräknats till 1 335 kronor (0,6675 x 2000).

De fasta avgifter som vanligen förekommer har räknats om till öre/kWh och lagts ihop med priset för överföringen av el. Omräkning har skett efter kalkylerad årsförbrukning.

Tabell 1 B visar att årskostnaden för elnästtjänsten blir högre ju större förbrukning kunden har. Elnätspriset per kWh blir däremot lägre för stora konsumenter (se tabell 1A, föregående sida).

1B. Beräknad årskostnad för elnätstjänst (exkl. moms) och förändring mellan 1 januari 2013 och 1 januari 2014 för olika typkunder.

Grid prices (excl. VAT) 1 Jan. 2013 and 1 Jan. 2014 and changes for different types of customers.

Typkund med kalkylerad årsförbrukning	2013 kronor	2014 kronor	Förändring i procent
Lägenhet med 2 000 kWh	1 282	1 335	4,2
Villa utan elvärme med 5 000 kWh	2 818	2 913	3,3
Villa med elvärme med 20 000 kWh	5 892	5 997	1,8
Större hushåll med 30 000 kWh	9 812	9 971	1,6

2. Priser, Elhandelspriser – redovisning enligt nationella krav

Utvecklingen av elhandelspriser redovisas i tabellerna 2 A- 2 E, nedan. Redovisningen omfattar fem prisavtal, anvisat avtal, rörligt pris samt avtalslängder på upp till 1 år, 1-2 år samt 3 år. Kundfördelning efter typ av avtal redovisas i tabell 2 F.

Statistiken avser ett medelvärde av de elhandelspriser som leverantörerna erbjudit sina kunder. Redovisningen avser löpande priser. Skatter ingår ej. De fasta årsavgifter som ibland förekommer har räknats om för fyra kundkategorier (typkunder) efter kalkylerad årsförbrukning till öre per kilowattimme. Detta är hopslaget med det rörliga pris i öre/kWh, som elleverantören tar för elen som säljs.

Fortsatt låga elhandelspriser under december 2014

År 2014 avslutades med jämförelsevis låga elhandelspriser för hushållskunder. Under december blev priserna vid några avtalsformer något högre än under november, men var priserna i de flesta fall lägre jämfört med såväl september 2014 som med december 2013.

För kunder med rörligt avtal var decemberpriserna 0-1 procent lägre än under november. Priserna hade dessutom också sjunkit med 3 procent sedan september och med 6-7 procent sedan december 2013.

För avtal upp till två år ökade priserna med en procent under december. Priserna var däremot 0-2 procent lägre jämfört med september 2014 och 1-5 procent lägre än under december 2013.

För treårsavtal sänktes priserna med 3-5 procent under december. Priserna hade endast förändrats marginellt jämfört med september, medan de var 0-2 procent lägre än under december 2013.

För anvisade avtal höjdes priserna med en knapp procent. Decemberpriserna var däremot 1-2 procent lägre jämfört med september och 7 procent lägre än under december 2013.

Det är betydande skillnader i elhandelspriset beroende på kundernas förbrukning. Det beräknade priset per kWh uppgick under december 2014 till 53,1 öre för lägenhetskunder med ett elavtal på ett år. För kundkategorier med högre elkonsumtion var motsvarande priser lägre, 45,6 öre per kWh för en villa utan elvärme och 41,9 öre för en villa med elvärme.

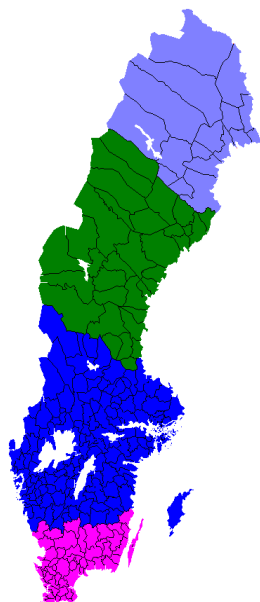
Elhandelspriserna skiljer sig också beroende på avtalsform. För en villakund med elvärme och ett anvisat avtal uppgick den beräknade kostnaden under december 2014 till 62,3 öre per kWh. För tidsbundna avtal var priset 41,9-42,5 öre per kWh. Det var emellertid villaägare med rörligt avtal som hade det lägsta priset – 36,5 öre per kWh. Det rörliga priset kan emellertid periodvis vara högre jämfört med priset vid tidsbundna avtal.

Redovisning fördelat på elområden

Redovisningen i detta statistiska meddelande kompletterades fr.o.m. april 2013 med elhandelspriser fördelat på Sveriges fyra elområden. Regionala priser samt kundfördelning efter typ av avtal ingår i tabellerna 2 A- 2 F, nedan.

Fr.o.m. april 2013 har uppgifter om erbjudna elhandelspriser hämtats från Elpriskollen hos Energimarknadsinspektionen. Även om ny metodik och nytt urval använts vid medelprisberäkningarna kan jämförelser göras med tidigare perioder. Metodförändringarna kan dock ha viss resultatpåverkan.

Som medelpris för hela Sverige används fr.o.m. andra kvartalet 2013 de beräknade medelvärdena för elområde SE3 (mörkblått på kartan, nedan). I detta område återfinns två tredjedelar av landets 5,3 miljoner uttagspunkter och priserna har visat sig ligga nära ett vägt medelpris för hela Sverige.



En större karta finns på sidan 51.

Något billigare el i norra Sverige

Elhandelspriserna varierar något i landets fyra elprisområden. Den huvudsakliga utvecklingen har varit något lägre priser i de båda nordliga områdena SE1 och SE2 jämfört med SE3/hela riket. Kunder i det sydliga elområdet SE4 har däremot i regel haft något dyrare el.

För hushållskunder med tidsbundna avtal upp till två år var priserna under fjärde kvartalet 2014 något lägre i norr och något högre i söder jämfört med SE3/hela riket. Detta gällde även för kunder med treårsavtal under oktober och december. Under november var treårspriset något lägre även i söder än i SE3/hela riket.

För rörliga avtal har de regionala prisskillnaderna varit relativt små – under december 2014 varierade det beräknade rörliga priset för en villa med elvärme mellan 36,0 och 36,8 öre per kWh.

För kunder med anvisat avtal har prisutvecklingen varit mer komplex. Skillnaden i pris mellan norra och övriga landet har ökat – och uppgick till 2-7 öre per kWh under perioden april-september 2014. För villakunder i det södra elområdet SE4 var elen billigare jämfört med SE3/hela riket under maj-oktober samt december 2014.

Anvisat avtal**2 A. Elhandelspriser, för olika typkunder vid anvisat avtal¹⁾. Medelvärden för hela Sverige samt elområdena²⁾. Öre/kWh (exkl. skatter)**

Electricity prices for different types of customers for sales price in accordance with standard price agreement. Mean value for the four electricity areas. Öre/kWh (excl. taxes)

Elområde	Typkund				
	Lägenhet	Villa utan elvärme	Villa med elvärme	Större hushåll	
SE3 ²⁾ Och Riket	2013 Okt	79,7	71,8	67,8	67,4
	Nov	79,2	71,4	67,5	67,1
	Dec	78,6	70,7	66,8	66,4
SE3 ²⁾ Och Riket	2014 Jan	77,5	69,6	65,6	65,2
	Feb	74,5	67,1	63,4	63,0
	Mars	74,8	67,4	63,7	63,2
	April	73,3	65,9	62,2	61,8
	Maj	74,5	67,0	63,2	62,8
	Juni	74,5	67,2	63,6	63,2
	Juli	73,1	65,9	62,2	61,8
	Aug	73,0	65,7	62,1	61,7
	Sep	74,9	67,6	63,9	63,5
	Okt	73,6	66,3	62,7	62,3
	Nov	72,9	65,4	61,6	61,2
	Dec	73,5	66,0	62,3	61,9
SE1	2014 Okt	72,7	64,9	60,8	60,4
	Nov	69,6	62,0	58,0	57,6
	Dec	71,0	63,3	59,3	58,9
SE2	2014 Okt	73,9	64,7	60,0	59,5
	Nov	73,3	63,9	59,2	58,7
	Dec	73,3	63,9	59,1	58,6
SE4	2014 Okt	76,3	67,4	63,0	62,5
	Nov	73,2	64,3	59,8	59,3
	Dec	74,0	65,0	60,6	60,1

1) Då statistiken hämtas från Energimarknadsinspektionen används numera deras definitioner på avtal. Detta har medfört att avtalet "tillsvidarepris" ersatts med "anvisat avtal".

2) För att beräkna medelvärden används fr.o.m. april 2013 uppgifter som lämnats till Elpriskollen vid Energimarknadsinspektionen. Fr.o.m. 1 november 2011 är Sverige indelat i fyra elprisområden. För hela riket redovisas samma medelvärden som beräknats för elområde 3.

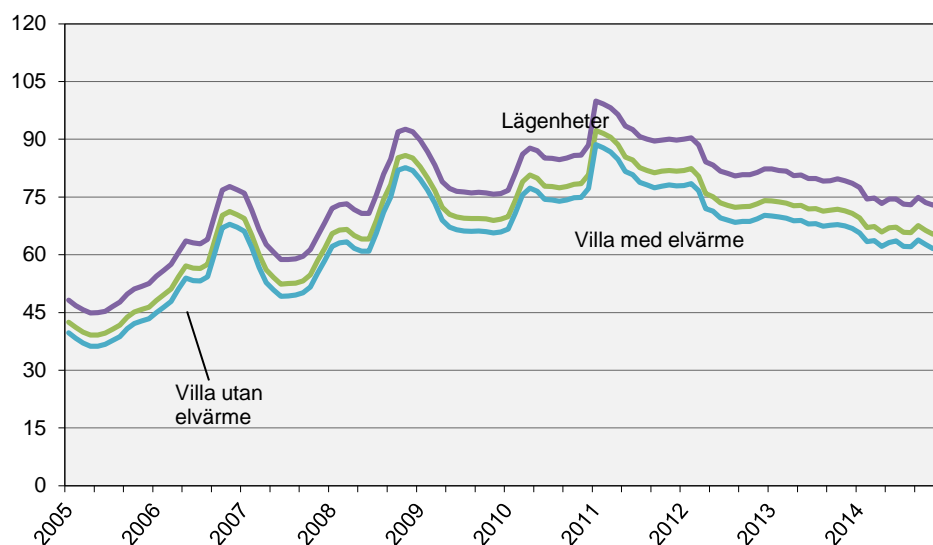
Utförligare tabeller finns att hämta via nedanstående länk:

<http://www.scb.se/sv/Hitta-statistik/Statistik-efter-amne/Energi/Prisutvecklingen-inom-energiomradet/Priser-pa-elenergi-och-pa-overforing-av-el-nattariffer/Aktuell-Pong/6429/>

Genomsnittligt elhandelspris, anvisat avtal, för hushållskunder januari 2005- december 2014. Öre/kWh (exkl. skatter) i löpande priser

Average electric energy price in accordance with standard price agreement for household consumers January 2005 – December 2014. Öre/kWh (excl. taxes)

Öre/kWh



Under december 2014 fick hushållskunder med anvisat avtal högre elhandelspris än under november. För lägenheter steg priset med 0,6 öre (0,8%) per kilovat-timme och för villor 0,7 öre (1,0 – 1,1%). Trots höjningen blev priset jämförelsevis lågt – lägre än under hela perioden från juli 2008 t.o.m. december 2013 och bland de lägsta under år 2014

För lägenhetskunder beräknades priset under december 2014 till 73,5 öre/kWh. Priset var 1,4 öre (1,9%) lägre än under september 2014 och 5,1 öre (6,5%) lägre jämfört med december 2013.

För en villa utan elvärme uppgick priset till 66,0 öre. Detta var en minskning med 1,5 öre (2,3%) sedan september. Priset var 4,7 öre (6,7 %) lägre jämfört med december 2013.

För en villa med elvärme uppgick priset till 62,3 öre/kWh – en minskning med 1,6 öre (4,5%) sedan september 2014. Priset var 4,5 öre (6,8%) lägre än under december 2013.

Elkunder som inte har gjort något aktivt val har tilldelas ett anvisningsavtal. Priset är högre jämfört med tidsbundna avtal och vanligtvis också högre än vid rörliga avtal.

Rörligt pris

2 B. Elhandelspriser, för olika typkunder vid rörligt pris. Medelvärden för de fyra elområdena i Sverige¹. Öre/kWh (exkl. skatter)

Electricity prices for different types of customers for agreements on variable prices. Mean value for the four electricity areas in Sweden. Öre/kWh (excl. taxes)

Elområde	Typkund					
			Lägenhet	Villa utan elvärme	Villa med elvärme	Större hushåll
SE3 ²⁾ och Riket	2013	Okt	58,9	51,3	47,4	47,0
		Nov	56,4	48,7	44,8	44,5
		Dec	52,2	44,7	40,8	40,4
SE3 ²⁾ och Riket	2014	Jan	49,1	41,2	37,3	36,9
		Feb	49,2	41,4	37,5	37,2
		Mars	49,1	41,3	37,4	37,0
		April	43,0	35,1	31,1	30,7
		Maj	43,7	36,0	32,1	31,7
		Juni	49,2	41,6	37,7	37,3
		Juli	48,6	41,3	37,4	37,0
		Aug	47,1	39,4	37,5	35,1
		Sep	50,5	43,2	39,3	38,9
		Okt	52,1	44,9	41,2	40,8
		Nov	47,8	40,6	36,8	36,4
		Dec	47,7	40,3	36,5	36,1
SE1	2014	Okt	52,7	45,3	41,5	41,1
		Nov	47,5	40,4	36,7	36,3
		Dec	47,1	39,8	36,0	35,5
SE2	2014	Okt	52,0	44,8	41,0	40,6
		Nov	47,5	40,3	36,6	36,2
		Dec	47,1	39,8	36,0	35,6
SE4	2014	Okt	52,7	45,2	41,3	40,9
		Nov	48,3	40,7	36,8	36,4
		Dec	48,5	40,8	36,8	36,3

1) Då statistiken hämtas från Energimarknadsinspektionen används numera deras definitioner på avtal. Detta har medfört att avtalet "tillsvidarepris" ersatts med "anvisat avtal".

2) För att beräkna medelvärden används fr.o.m. april 2013 uppgifter som lämnats till Elpriskollen vid Energimarknadsinspektionen. Fr.o.m. 1 november 2011 är Sverige indelat i fyra elprisområden. För hela riket redovisas samma medelvärden som beräknats för elområde 3.

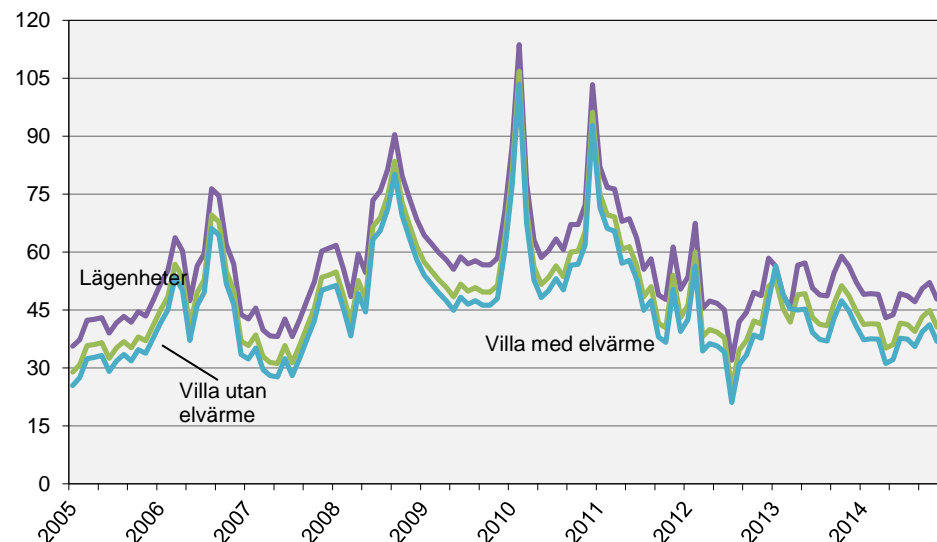
Utförligare tabeller finns att hämta via nedanstående länk:

<http://www.scb.se/sv/Hitte-statistik/Statistik-efter-amne/Energi/Prisutvecklingen-inom-energiomradet/Priser-pa-elenergi-och-pa-overforing-av-el-nattariffer/Aktuell-Pong/6429/>

Genomsnittligt elhandelspris, rörligt prisavtal, för hushållskunder januari 2005- december 2014. Öre/kWh (exkl. skatter) i löpande priser

Average electric energy price (variable price agreements) for household consumers January 2005 – December 2014. Öre/kWh (excl. taxes)

Öre/kWh



För hushållskunder som tecknat rörligt avtal sjönk elhandelspriset marginellt från november till december 2014.

För lägenhetskunder beräknades priset under december 2014 till 47,7 öre/kWh. Detta innebar en minskning med 2,9 öre (5,7%) sedan september 2014 och med 4,5 öre (8,7 %) jämfört med december 2013.

För en villa utan elvärme uppgick priset till 40,3 öre. Detta var en minskning med 2,8 öre (6,6%) sedan september 2014 och med 4,4 öre (9,7 %) sedan december 2013.

För en villa med elvärme uppgick priset till 36,5 öre/kWh – en minskning med 2,8 öre (7,1%) sedan september 2014. Priset var 4,3 öre (10,4%) lägre än under december 2013.

Rörligt pris är den avtalsform som visat störst variation över tid. Under vissa månader, såsom september 2008, januari och februari 2010 samt december 2010, har kunder med rörligt pris betalat mer för sin el än kunder med anvisat avtal. Vid andra tidpunkter har det rörliga priset varit betydligt lägre jämfört med de andra avtalsformerna, t.ex. under juli 2012.

Under december 2014 var priset lägre vid rörligt avtal än vid tidsbundna. Prisskillnaden uppgick till 10-11 procent för lägenhetskunder och till 12-14 procent för villakunder. Ett år tidigare var prisskillnaderna inte lika markanta (3-5 procent för lägenhetskunder och 5-7 procent för villakunder).

1-års avtal**2 C. Elhandelspriser, för olika typkunder vid 1-årsavtal¹⁾. Medelvärden för de fyra elområdena i Sverige²⁾. Öre/kWh (exkl. skatter)**

Electricity prices for different types of customers with 1-year agreements. Mean value for the four electricity areas in Sweden. Öre/kWh (excl. taxes)

Elområde	Typkund							
		Lägenhet	Villa utan elvärme	Villa med elvärme	Större hushåll			
SE3 ²⁾ och Riket	2013	Okt	57,5	50,2	46,3	45,8		
		Nov	56,6	49,3	45,4	44,9		
		Dec	55,1	47,9	44,0	43,6		
SE3 ²⁾ och Riket	2014	Jan	53,2	46,0	42,3	41,9		
		Feb	52,2	45,0	41,2	40,8		
		Mars	52,0	44,8	41,0	40,6		
		April	50,1	42,8	38,9	38,5		
		Maj	51,0	43,5	39,6	39,2		
		Sep	51,1	43,9	40,2	39,8		
		Juli	52,5	45,0	41,3	40,9		
		Aug	51,6	44,5	40,7	40,3		
		Sep	53,5	46,3	42,6	42,2		
		Okt	53,1	45,8	42,1	41,7		
		Nov	52,5	45,0	41,3	40,9		
		Dec	53,1	45,6	41,9	41,5		
		SE1	2014	Okt	52,5	45,4	41,8	41,4
				Nov	51,8	44,6	41,0	40,6
				Dec	52,4	45,2	41,5	41,1
SE2	2014	Okt	52,6	45,4	41,8	41,4		
		Nov	52,0	44,6	41,0	40,6		
		Dec	52,5	45,2	41,5	41,1		
SE4	2014	Okt	53,4	46,4	42,9	42,5		
		Nov	53,1	45,8	42,2	41,6		
		Dec	53,9	45,6	43,0	42,6		

1) Avtalslängd upp till och med ett år.

2) För att beräkna medelvärden används fr.o.m. april 2013 uppgifter som lämnats till Elpriskollen vid Energimarknadsinspektionen. Fr.o.m. 1 november 2011 är Sverige indelat i fyra elprisområden. För hela riket redovisas samma medelvärden som beräknats för elområde 3.

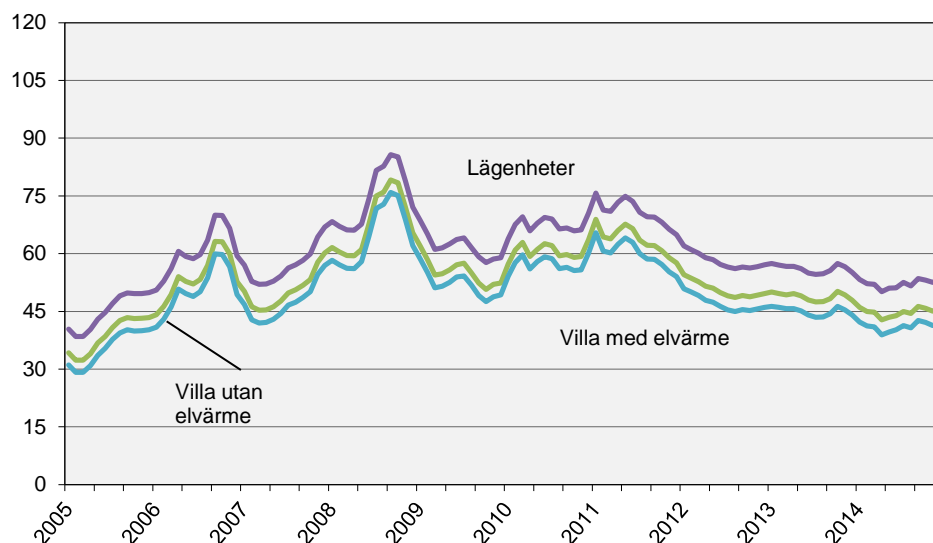
Utförligare tabeller finns att hämta via nedanstående länk:

<http://www.scb.se/sv/Hitta-statistik/Statistik-efter-amne/Energi/Prisutvecklingen-inom-energiomradet/Priser-pa-elenergi-och-pa-overforing-av-el-nattariffer/Aktuell-Pong/6429/>

Genomsnittligt elhandelspris, 1-årsavtal, för hushållskunder januari 2005- december 2014. Öre/kWh (exkl. skatter) i löpande priser

Average electric energy price customers with 1-year agreements for household consumers January 2005 – December 2014. Öre/kWh (excl. taxes)

Öre/kWh



Under december 2014 var elhandelspriset något högre jämfört med november för hushållskunder som tecknat ettårsavtal. För lägenheter ökade priset med 0,6 öre (1,1%) per kilovattimme och för villor med 0,6 öre (1,3 – 1,5%). Trots höjningen förblev elpriset fortsatt jämförelsevis lågt – lägre än under hela perioden från juli 2008 t.o.m. december 2013.

För lägenhetskunder beräknades priset under december 2014 till 53,1 öre/kWh. Detta innebar en minskning med 0,4 öre (0,7%) jämfört med september 2014 och med 2,0 öre (3,6%) jämfört med december 2013.

För en villa utan elvärme uppgick priset till 45,6 öre. Detta var en minskning med 0,6 öre (1,3%) sedan september. Priset var 2,3 öre (4,7%) lägre jämfört med december 2013.

För en villa med elvärme uppgick priset till 41,9 öre/kWh – en minskning med 0,8 öre (1,8%) jämfört med september 2014. Priset var 2,1 öre (4,8 %) lägre än under december 2013.

Elkunder med tidsbundna avtal har betalat mindre för sin hushållsel än kunder med anvisat avtal och motsvarande förbrukning. Prisutvecklingen har varit betydligt jämnare jämfört med det rörliga elpriset och relativt likartad för de olika avtalslängderna.

2-års avtal**2 D. Elhandelspriser, för olika typkunder vid 2-årsavtal¹⁾. Medelvärden för de fyra elområdena i Sverige¹⁾. Öre/kWh (exkl. skatter)**

Electricity prices for different types of customers with 2-years agreements. Mean value for the four electricity areas in Sweden. Öre/kWh (excl. taxes)

Elområde	Typkund							
		Lägenhet	Villa utan elvärme	Villa med elvärme	Större hushåll			
SE3 ²⁾ och Riket	2013	Okt	55,9	48,9	45,3	44,9		
		Nov	55,6	48,6	45	44,6		
		Dec	54,1	47,3	43,9	43,5		
SE3 ²⁾ och Riket	2014	Jan	53,0	46,1	42,7	42,3		
		Feb	52,2	45,4	41,9	41,5		
		Mars	51,9	45,2	41,6	41,2		
		April	50,6	43,6	39,9	39,5		
		Maj	51,4	44,2	40,4	40,0		
		Sep	51,1	44,4	40,8	40,5		
		Juli	52,7	45,5	41,8	41,4		
		Aug	51,6	44,9	41,4	41,0		
		Sep	53,8	46,7	43,1	42,7		
		Okt	53,5	46,3	42,6	42,2		
		Nov	53,1	45,8	42,1	41,6		
		Dec	53,6	46,3	42,5	42,1		
		SE1	2014	Okt	53,0	45,8	42,2	41,8
				Nov	52,6	45,4	41,7	41,3
				Dec	53,0	45,8	42,2	41,8
SE2	2014	Okt	53,0	45,8	42,2	41,8		
		Nov	52,6	45,3	41,7	41,3		
		Dec	53,1	45,8	42,2	41,8		
SE4	2014	Okt	53,9	46,8	43,3	42,9		
		Nov	53,8	46,6	43,0	42,6		
		Dec	54,3	47,1	43,5	43,1		

1) Avtalslängd mellan ett och två år.

2) För att beräkna medelvärden används fr.o.m. april 2013 uppgifter som lämnats till Elpriskollen vid Energimarknadsinspektionen. Fr.o.m. 1 november 2011 är Sverige indelat i fyra elprisområden. För hela riket redovisas samma medelvärden som beräknats för elområde 3.

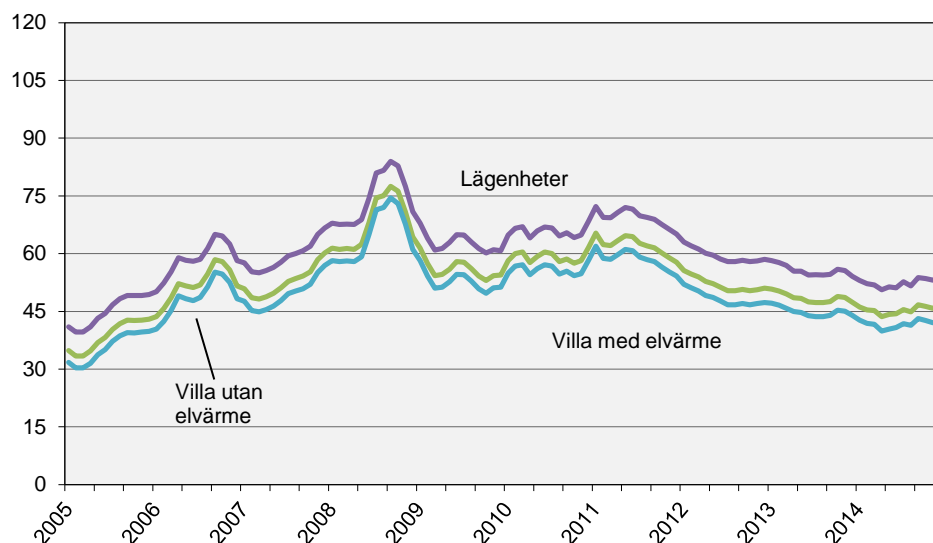
Utförligare tabeller finns att hämta via nedanstående länk:

<http://www.scb.se/sv/Hitta-statistik/Statistik-efter-amne/Energi/Prisutvecklingen-inom-energiomradet/Priser-pa-elenergi-och-pa-overforing-av-el-nattariffer/Aktuell-Pong/6429/>

Genomsnittligt elhandelspris, 2-årsavtal, för hushållskunder januari 2005 - december 2014. Öre/kWh (exkl. skatter) i löpande priser

Average electric energy price customers with 2-years agreements for household consumers January 2005 – December 2014. Öre/kWh (excl. taxes)

Öre/kWh



Under december 2014 ökade elhandelspriset något jämfört med november även för de hushållskunder som hade tvåårsavtal. För lägenheter ökade priset med 0,5 öre (0,9%) per kilovattimme och för villor med 0,5 öre (1,1 – 1,2%). Trots höjningen var priset fortsatt jämförelsevis lågt – lägre än under hela perioden från juli 2008 t.o.m. december 2013.

För lägenhetskunder beräknades priset till 53,6 öre/kWh under december 2014. Detta innebar en minskning med 0,3 öre (0,5%) jämfört med september 2014 och med 0,6 öre (1,0%) sedan december 2013.

För en villa utan elvärme uppgick priset till 46,3 öre, vilket var 0,5 öre (1,0%) lägre än under september 2014 och 1,1 öre (2,3%) lägre jämfört med december 2013.

För en villa med elvärme uppgick priset till 42,5 öre/kWh – en minskning med 0,6 öre (1,3%) jämfört med september 2014 och med 1,4 öre (3,1%) sedan december 2013.

Elkunder med tidsbundna avtal har betalat mindre för sin hushållsel än kunder med anvisat avtal och motsvarande förbrukning. Prisutvecklingen har varit betydligt jämnare jämfört med det rörliga elpriset och relativt likartad för de olika avtalslängderna.

3-års avtal**2 E. Elhandelspriser, för olika typkunder vid 3-årsavtal. Medelvärden för de fyra elområdena i Sverige¹. Öre/kWh (exkl. skatter)**

Electricity prices for different types of customers with 3-years agreements. Mean value for the four electricity areas in Sweden. Öre/kWh (excl. taxes)

Elområde	Typkund							
		Lägenhet	Villa utan elvärme	Villa med elvärme	Större hushåll			
SE3 ²⁾ och Riket	2013	Okt	55,7	48,6	45,1	44,7		
		Nov	55,1	48,0	44,5	44,1		
		Dec	53,7	46,8	43,3	43,0		
SE3 ²⁾ och Riket	2014	Jan	52,8	45,9	42,5	42,1		
		Feb	52,1	45,3	41,8	41,4		
		Mars	52,0	45,1	41,7	41,3		
		April	50,7	43,6	40,1	39,7		
		Maj	51,3	44,1	40,5	40,1		
		Sep	51,1	44,4	41,0	40,6		
		Juli	52,5	45,4	41,8	41,4		
		Aug	51,7	44,9	41,5	41,1		
		Sep	53,3	46,4	42,9	42,5		
		Okt	52,9	45,8	42,3	41,9		
		Nov	55,1	48,0	44,5	44,1		
		Dec	53,4	46,1	42,5	42,1		
		SE1	2014	Okt	52,4	45,5	42,0	41,6
				Nov	52,4	45,2	41,6	41,3
				Dec	52,9	45,7	42,1	41,7
SE2	2014	Okt	52,5	45,5	42,0	41,6		
		Nov	52,5	45,3	41,6	41,2		
		Dec	53,0	45,8	42,1	41,7		
SE4	2014	Okt	53,5	46,7	43,3	42,9		
		Nov	54,0	46,8	43,2	42,8		
		Dec	54,5	47,2	43,6	43,2		

1) Avtalslängd på minst tre år.

2) För att beräkna medelvärden används fr.o.m. april 2013 uppgifter som lämnats till Elpriskollen vid Energimarknadsinspektionen. Fr.o.m. 1 november 2011 är Sverige indelat i fyra elprisområden. För hela riket redovisas samma medelvärden som beräknats för elområde 3.

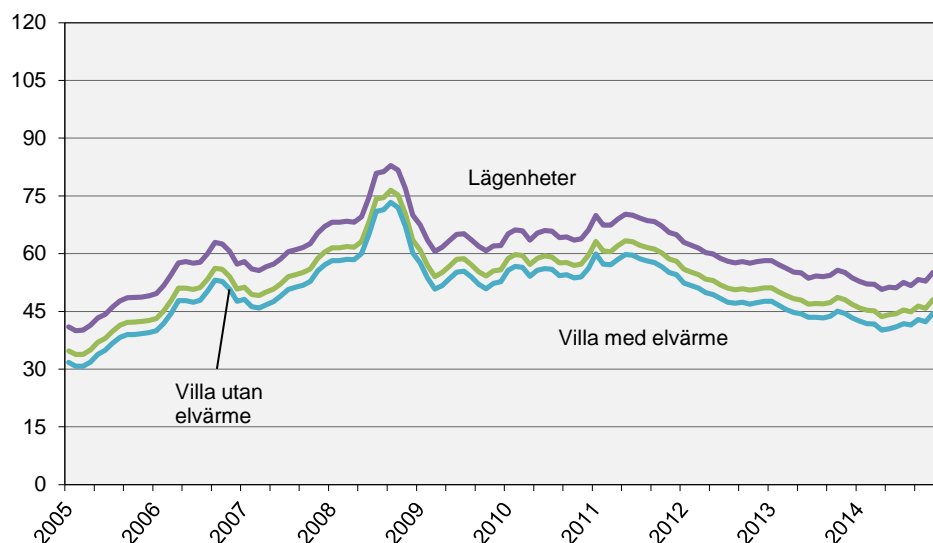
Utförligare tabeller finns att hämta via nedanstående länk:

<http://www.scb.se/sv/Hitta-statistik/Statistik-efter-amne/Energi/Prisutvecklingen-inom-energiomradet/Priser-pa-elenergi-och-pa-overforing-av-el-nattariffer/Aktuell-Pong/6429/>

Genomsnittligt elhandelspris, 3-årsavtal, för hushållskunder januari 2005 - december 2014. Öre/kWh (exkl. skatter) i löpande priser

Average electric energy price customers with 3-years agreements for household consumers January 2005 – December 2014. Öre/kWh (excl. taxes)

Öre/kWh



För de hushållskunder som tecknat treårsavtal blev november den månad under år 2014 då elen var dyrast. Priset sjönk sedan under december med 1,7 öre (3,0 procent) för lägenhetskunder och med 1,9 – 2,0 öre (4,0 – 4,6%) för villakunder. Treårspriset var fortsatt jämförelsevis lågt – lägre än under hela perioden från mars 2006 t.o.m. januari 2014.

För lägenhetskunder beräknades elhandelspriset under december 2014 till 53,4 öre kWh. Detta innebar en höjning med 0,2 öre (0,3%) jämfört med september 2014. Priset var däremot 0,2 öre (0,4%) lägre än under december 2013.

För en villa utan elvärme uppgick priset till 46,1 öre, vilket var en minskning med 0,2 öre (0,5%) sedan september. Priset var 0,7 öre (1,4 %) lägre jämfört med december 2013.

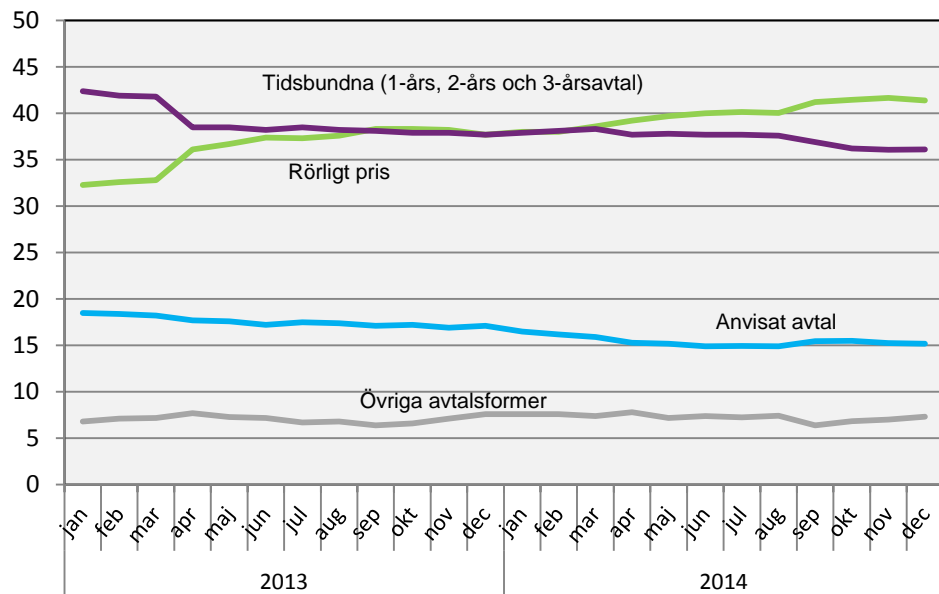
För en villa med elvärme uppgick priset till 42,5 öre/kWh – en minskning med 0,4 öre (1,0%) sedan september 2014 och med 0,9 öre (2,0 %) sedan december 2013.

Elkunder med tidsbundna avtal har betalat mindre för sin hushållsel än kunder med anvisat avtal och motsvarande förbrukning. Prisutvecklingen har varit betydligt jämnare jämfört med det rörliga elpriset och relativt likartad för de olika avtalslängderna.

Kundfördelning

Andel kunder inom hela Sverige efter avtalstyp, januari 2013- december 2014. Procent.

Distribution of customers for different types of agreements in Sweden, percent



Fler elkunder väljer numera rörliga än 1-3-åriga avtal

Under de senaste åren har allt fler av Sveriges elkunder valt avtal med rörligt pris, i stället för tidsbundna avtal. Under december 2014 hade 41,4 procent tecknat avtal med rörligt pris, medan 36,1 procent hade 1-3-årsavtal. Ett år tidigare uppgick motsvarande andelar till 37,7 respektive 37,6 procent.

Under december 2014 uppgick kundgruppen med anvisat avtal till 15,2 procent. Då statistiken hämtas från Energimarknadsinspektionen används numera deras definitioner på avtal. Detta har medfört att avtalet "tillsvidarepris" ersatts med "anvisat avtal". Andelen med anvisat avtal har huvudsakligen minskat över tid.

Det förekommer också att elkunder tecknar avtal som inte kan hänföras till någon av de "vanliga" avtalstyperna; kombinationsavtal eller långa avtal (t.ex. mixavtal, 5-årsavtal).

2 F. Fördelning av samtliga kunder inom varje elområde i Sverige¹⁾ efter avtalstyper. Procent.

Distribution of customers for different types of agreements for the four electricity areas in Sweden, percent

Elområde	Avtalstyp								Totalt
		Anvisat avtal ²⁾	Rörligt pris	T.o.m. 1 år	1-2 år	3 år	Övriga avtal ³⁾		
SE01	2014	Okt	6,8	38,6	16,2	4,3	24,6	9,5	100
		Nov	6,8	38,9	16,2	4,3	24,1	9,7	100
		Dec	6,8	39,3	16,4	4,5	22,9	10,1	100
SE02	2014	Okt	11,4	45,8	13,4	6,6	16,9	5,8	100
		Nov	12,0	46,1	13,3	6,5	16,4	5,7	100
		Dec	12,1	46,0	13,2	6,5	16,3	5,9	100
SE03	2014	Okt	15,9	40,6	16,9	4,4	15,2	7,0	100
		Nov	15,6	40,7	16,6	4,3	15,6	7,3	100
		Dec	15,4	40,4	16,5	4,8	15,3	7,6	100
SE04	2014	Okt	17,1	42,9	13,8	6,6	13,4	6,1	100
		Nov	16,9	43,4	13,6	6,5	13,3	6,3	100
		Dec	16,9	43,1	13,9	6,9	12,9	6,5	100
Hela riket	2013	Okt	17,2	38,3	15,8	5,6	16,5	6,6	100
		Nov	16,9	38,2	15,9	5,6	16,4	7,1	100
		Dec	17,1	37,7	15,7	5,7	16,3	7,6	100
Hela riket	2014	Jan	16,5	38,0	16,1	5,5	16,3	7,6	100
		Feb	16,2	38,0	16,1	5,5	16,5	7,6	100
		Mars	15,9	38,6	16,2	5,7	16,4	7,4	100
		April	15,3	39,2	16,1	4,9	16,7	7,8	100
		Maj	15,2	39,7	16,2	5,3	16,3	7,2	100
		Sep	14,9	40,0	16,1	5,3	16,3	7,4	100
		Juli	14,9	40,1	16,4	5,2	16,1	7,2	100
		Aug	14,9	40,0	16,4	5,2	16,1	7,4	100
		Sep	15,5	41,2	15,9	5,1	15,9	6,4	100
		Okt	15,5	41,5	15,9	5,1	15,3	6,8	100
		Nov	15,3	41,7	15,7	5,0	15,4	7,0	100
		Dec	15,2	41,4	15,7	5,3	15,1	7,3	100

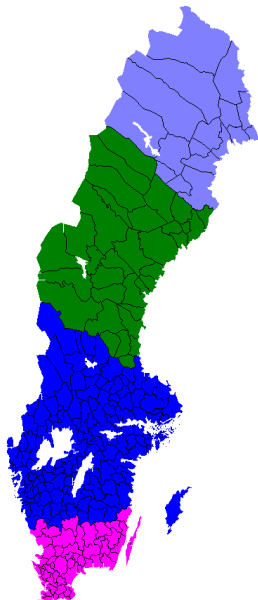
1) För att beräkna kundernas fördelning på elområden och efter avtalstyp samlar SCB fr.o.m. april 2013 in uppgifter från samtliga elhandelsföretag i Sverige.

2) Då statistiken hämtas från Energimarknadsinspektionen används numera deras definitioner på avtal. Detta har medfört att avtalet tillsvidarepris ersatts med anvisat avtal.

3) Övriga avtalsformer är ofta kombinationsavtal eller långa avtal (t.ex. mixavtal, 5-årsavtal) och kan inte hänföras till någon de "vanliga avtalstyperna".

Flest elkunder/elanläggningar i område SE3

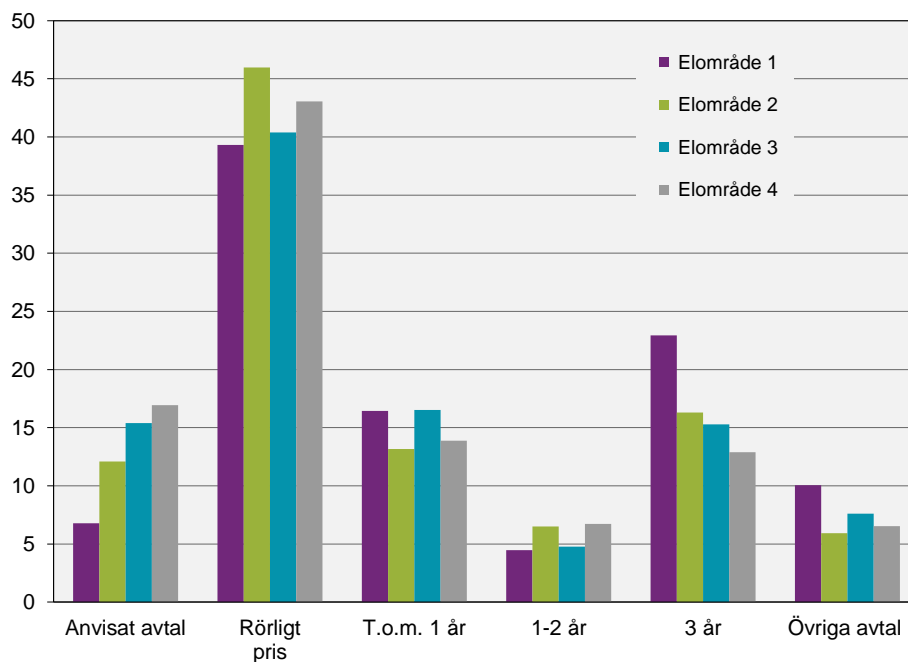
Sverige är indelat i fyra elprisområden. I elområde SE3 (mörkblått på kartan) återfinns cirka 66,7 procent av landets elanläggningar/uttagspunkter. I de båda nordliga elområdena SE1 och SE2 finns 3,4 respektive 8,4 procent av uttagspunkterna och resterande 21,3 procent i det sydliga elområdet SE4. Detaljerade uppgifter finns i den årliga energistatistikens Statistiska meddelande EN 11.



En större karta finns på sidan 51.

Andel kunder inom varje elområde fördelat efter avtalstyp, december 2014. Procent.

Distribution of customers for different types of agreements within the electricity areas in Sweden, December 2014. Percent



Det är framför allt andelarna med anvisat avtal och rörligt pris som skiljer sig mellan de olika elområdena. Andelen med anvisat avtal är jämförelsevis låg i det nordligaste elområdet SE1.

3. Priser, Nätpolis för naturgas – redovisning enl. nationella krav

Fr.o.m. 2008 gör SCB på uppdrag av Energimyndigheten en undersökning om nätpriser för naturgas per den 1 januari, för hushålls- och industrikunder. Undersökningen är ett komplement till de halvårsundersökningar av genomsnittliga totalpriser för el och gas som SCB genomför sedan 2007 enligt EG-direktiv. Se avsnitt 4. Nedan angivna priser innefattar rörliga plus fasta nätpriser, beräknat till öre/kWh.

3A. Genomsnittligt nätpris 1 januari för naturgas – hushållskunder. Priset i öre/kWh (moms ingår).

Average network tariffs (incl. VAT) January for natural gas – households. Prices in öre/kWh for different kinds of standard consumers

		Pris per förbrukarkategori, öre/kWh		
		D1	D2	D3
2009	1 januari	53	25	23
2010	1 januari	67	29	25
2011	1 januari	68	30	25
2012	1 januari	74	30	26
2013	1 januari	84	27	26
2014	1 januari	72	29	23
2015	1 januari	63	28	24

Definitioner

Grupp	Årlig konsumtion, kWh
D1	< 5 500
D2	5 500 - < 55 000
D3	≥ 55 000

3B. Genomsnittligt nätpris 1 januari för naturgas – industrikunder. Priset i öre/kWh (moms ingår inte).

Average network tariffs for natural gas – industrial consumers. Prices in öre/kWh (excl. VAT) for different kinds of standard consumers.

		Pris per förbrukarkategori, öre/kWh				
		I1	I2	I3	I4	I5
2009	1 januari	18	13	9	7	3
2010	1 januari	17	12	8	4	3
2011	1 januari	17	12	7	4	3
2012	1 januari	20	13	10	6	5
2013	1 januari	19	14	10	6	5
2014	1 januari	18	14	9	5	4
2015	1 januari	20	14	9	5	5

Definitioner

Grupp	Årlig konsumtion, MWh
I1	< 300
I2	300 - < 3 000
I3	3 000 - < 30 000
I4	30 000 - < 300 000
I5	300 000 - < 1 100 000

Det genomsnittliga nätpriset per kWh blir lägre för kunder med stor gasförbrukning. Hushållskunder får därmed betala ett högre pris per kWh än industrikunder.

Under januari 2015 uppgick de genomsnittliga nätpriserna för hushållskunder till 24 – 63 öre/kWh (inkl. moms). För kunder med låg gaskonsumtion sänktes priserna jämfört med januari 2014, medan priserna endast justerades marginellt för övriga hushållskunder.

De genomsnittliga nätpriserna för industrikunder uppgick till 5 – 20 öre/kWh (inkl. moms). För kundkategorierna med högst respektive lägst gaskonsumtion, höjdes priserna något, medan de var oförändrade för övriga industrikunder.

4. Priser, El och gas – redovisning enligt EG-direktiv

Fr.o.m. år 2007 avser denna undersökning genomsnittspriser under ett halvår. Dessförinnan redovisades punktpriser på bestämda datum.

För hushållskunder av el omfattar totalpriset: elnätpris, elhandelspris (inklusive elcertifikatpris), skatt och moms. Redovisningen omfattar fem kundkategorier.

För hushållskunder av naturgas omfattar totalpriset: gasnätpris, gashandelspris, skatt och moms. Redovisningen omfattar tre kundkategorier.

För industrikunder av el- och gas redovisas motsvarande totalpriser exklusive moms. Redovisningen omfattar sex respektive fem kundkategorier.

4A. Elpriser för hushållskunder fr.o.m. 2007

Electricity prices for household customers of 2007

Genomsnittligt totalpris, kronor/kWh		Kundgrupp				
		DA	DB	DC	DD	DE
2007	jan-juni	250	145	144	128	114
2007	juli-dec	270	161	150	136	122
2008	jan-juni	269	176	159	139	127
2008	juli-dec	293	193	172	149	136
2009	jan-juni	277	195	174	149	140
2009	juli-dec	285	189	171	148	135
2010	jan-juni	337	195	180	156	143
2010	juli-dec	309	197	182	158	143
2011	jan-juni	325	204	187	161	146
2011	juli-dec	309	203	186	161	144
2012	jan-juni	313	197	180	151	136
2012	juli-dec	308	193	178	152	136
2013	jan-juni	318	198	179	150	134
2013	juli-dec	307	195	179	154	137
2014	jan-juni	318	196	176	146	129
2014	juli-dec	329	200	173	148	128

Pris inkl. nät, skatt och moms Öre/kWh

Kundindelning efter konsumtion

Kundgrupp	Årlig konsumtion, kWh
DA	<- 1 000
DB	1 000 - <2 500
DC	2 500 - <5 000
DD	5 000 - <15 000
DE	>=15 000

Varierande utveckling av hushållens elpris

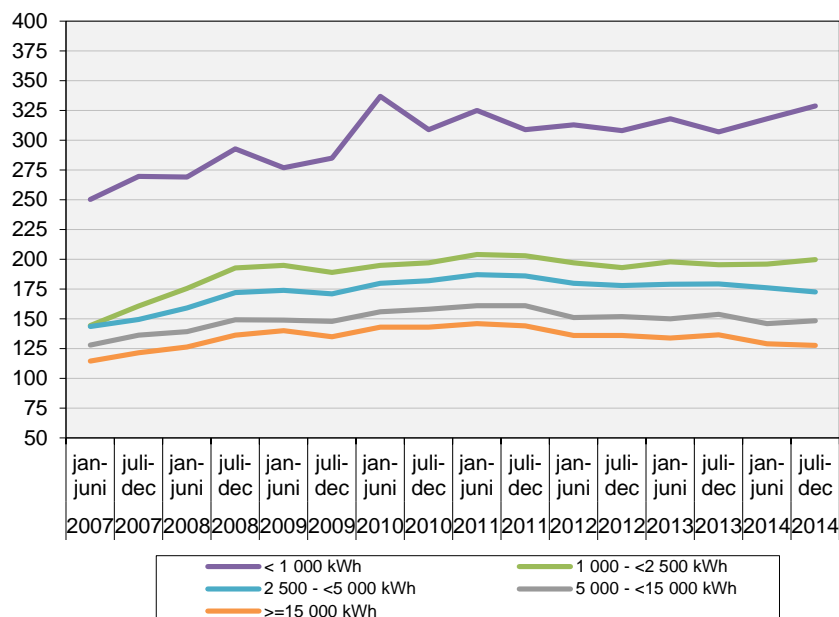
Under andra halvåret 2014 ökade det totala elpriset för kundgrupperna bland hushåll med låg förbrukning (< 2 500 kWh) jämfört första halvåret. För kunder med högre konsumtion var utvecklingen splittrad. Priserna var emellertid lägre jämfört med andra halvåret 2013.

Vid förändringar av fasta årsavgifter påverkas totalpriset starkare för kunder som har låg elkonsumtion än för kunder med hög förbrukning.

Elpriser för hushållskunder fr.o.m. 2007

Electricity prices for household customers as of 2007

Öre/kWh

**4B. Elpriser för industrikunder fr.o.m. 2007**

Electricity prices for industrial customers as of 2007

Genomsnittligt totalpris, kronor/kWh		Kundgrupp					
		IA	IB	IC	ID	IE	IF
2007	jan-juni	89	67	57	48	44	43
2007	juli-dec	89	70	61	54	49	48
2008	jan-juni	104	75	65	58	52	52
2008	juli-dec	117	86	76	68	61	61
2009	jan-juni	124	83	72	64	57	54
2009	juli-dec	121	81	72	62	58	52
2010	jan-juni	131	89	79	70	68	64
2010	juli-dec	137	88	78	68	65	61
2011	jan-juni	144	90	80	70	64	60
2011	juli-dec	135	85	76	65	56	51
2012	jan-juni	147	82	72	63	56	48
2012	juli-dec	153	77	66	57	50	42
2013	jan-juni	127	76	69	59	53	47
2013	juli-dec	129	76	66	59	52	46
2014	jan-juni	127	73	63	57	50	44
2014	juli-dec	123	72	62	55	49	43

Pris inkl nät och skatt (exkl. moms) Öre/kWh

Kundindelning efter konsumtion

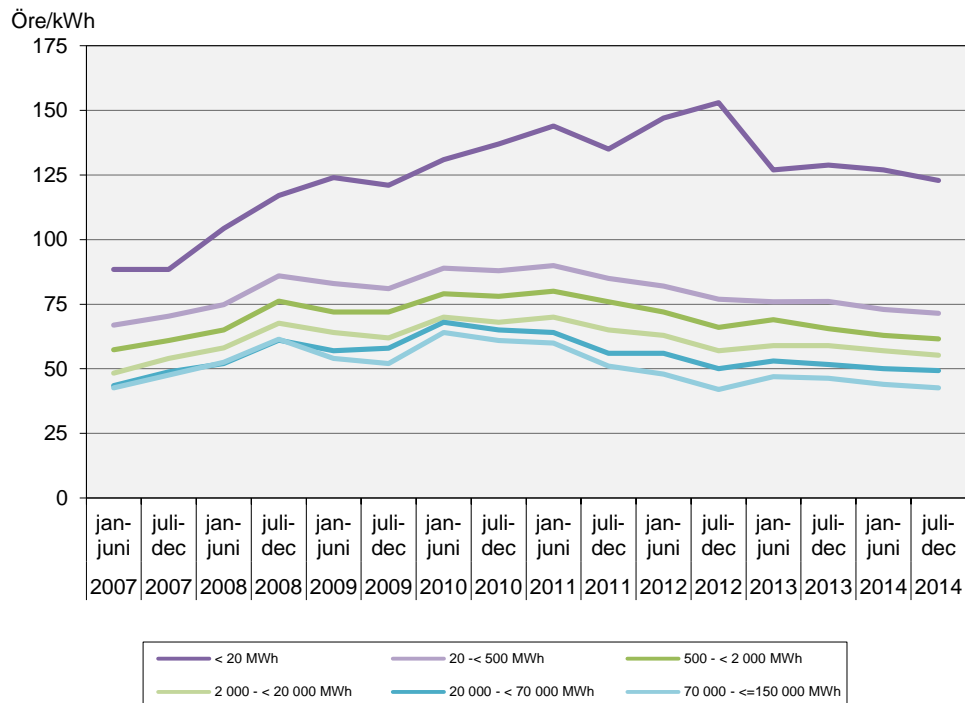
Grupp	Årlig konsumtion, MWh
IA	< 20
IB	20 - < 500
IC	500 - < 2 000
ID	2 000 - < 20 000
IE	20 000 - < 70 000
IF	70 000 - <=150 000

Sjunkande elpris för industrikunder

Under andra halvåret 2014 fortsatte det totala elpriset att sjunka för industrikunder. Priset var lägre för samtliga kundkategorier jämfört med såväl andra halvåret 2013 som första halvåret 2014.

Elpriser för industrikunder fr.o.m. 2007

Electricity prices for industrial customers as of 2007



4C. Naturgaspriser för hushållskunder fr.o.m. 2007

Gas prices for household customers as of 2007

Genomsnittligt totalpris, kronor/kWh		Kundgrupp		
		D1	D2	D3
2007	jan-juni	122	86	84
2007	juli-dec	121	85	84
2008	jan-juni	126	90	87
2008	juli-dec	144	102	99
2009	jan-juni	130	97	93
2009	juli-dec	149	100	93
2010	jan-juni	150	101	96
2010	juli-dec	157	101	93
2011	jan-juni	160	109	100
2011	juli-dec	169	110	101
2012	jan-juni	169	108	98
2012	juli-dec	177	108	102
2013	jan-juni	152	105	99
2013	juli-dec	147	107	94
2014	jan-juni	150	106	97
2014	juli-dec	161	105	92

Pris inkl nät, skatt och moms Öre/kWh

Kundindelning efter konsumtion

Grupp	Årlig konsumtion, kWh
D1	< 5 500
D2	5 500 - < 55 000
D3	>=55 000

Högre förbrukning ger lägre pris per K/Wh

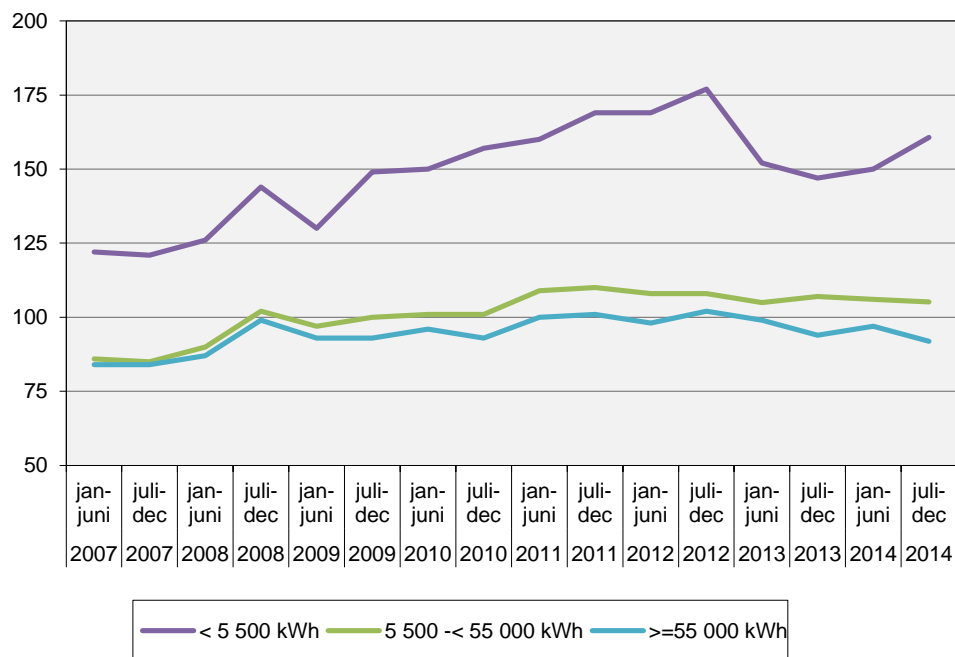
Under andra halvåret 2014 var det totala priset på naturgas högre jämfört med första för hushållskunder med en förbrukning upp till 5 500 kWh. Kunder med högre förbrukning fick däremot sänkt pris.

Vid förändringar av fasta årsavgifter påverkas totalpriset starkare för kunder som har låg konsumtion av naturgas än för kunder med hög förbrukning.

Naturgaspriser för hushållskunder fr.o.m. 2007

Gas prices for household customers as of 2007

Öre/kWh



4D. Naturgaspriser för industrikunder, undersökningsmetod fr.o.m. 2007

Gas prices for industrial customers, method as of 2007

Genomsnittligt totalpris, kronor/kWh		Kundgrupp				
		I1	I2	I3	I4	I5
2007	jan-juni	50	46	41	34	..
2007	juli-dec	53	47	42	37	..
2008	jan-juni	60	54	48	44	46
2008	juli-dec	65	58	52	44	41
2009	jan-juni	56	50	43	36	36
2009	juli-dec	62	57	47	41	39
2010	jan-juni	58	51	43	41	38
2010	juli-dec	59	51	46	41	39
2011	jan-juni	59	53	46	44	39
2011	juli-dec	63	58	54	47	44
2012	jan-juni	64	55	49	44	42
2012	juli-dec	66	56	47	42	42
2013	jan-juni	65	56	47	42	41
2013	juli-dec	65	55	48	41	41
2014	jan-juni	60	51	45	38	37
2014	juli-dec	61	50	41	37	38

Pris inkl nät och skatt (exkl. moms) Öre/kWh

.. Uppgift inte tillgänglig eller ej möjlig att redovisa av sekretesskäl.

Kundindelning efter konsumtion

Grupp	Årlig konsumtion, MWh
I1	< 300
I2	300 -< 3 000
I3	3 000 -< 30 000
I4	30 000 -< 300 000
I5	300 000 -< 1 100 000

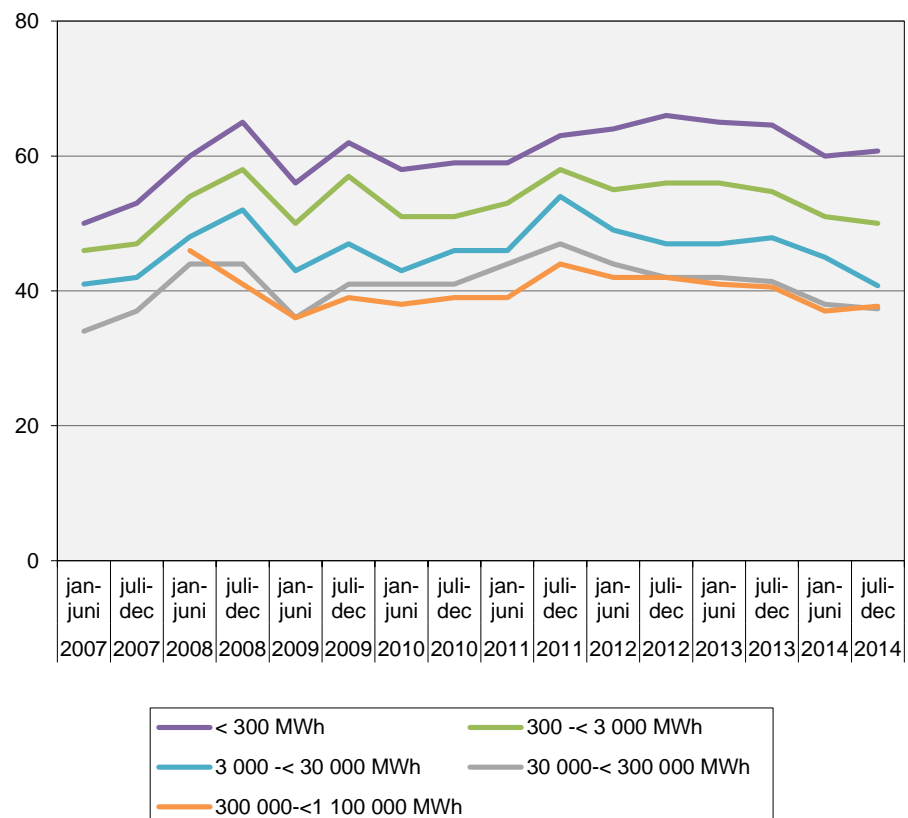
Jämförelsevis billig naturgas för industrikunder

Under första halvåret 2014 hade naturgaspriset till industrikunder minskat till ungefär samma nivå som åren 2010-2011. Under andra halvåret fortsatte priserna att sjunka i kundgruppen I3 med medelhög förbrukning, medan prisförändringarna var små för kunder med högre respektive lägre konsumtion.

Naturgaspriser för industrikunder, undersökningsmetod fr.o.m. 2007

Gas prices for industrial customers, method as of 2007

Öre/kWh



5. Priser, Fjärrvärme och eldningsolja

Fjärrvärmepriser för flerbostadshus

SCB:s undersökning om fjärrvärmepriser för flerbostadshus är en delundersökning till Producentprisindex, PPI, vilket fastställs varje månad. Resultat från undersökningen används även i beräkningar inom Nationalräkenskaperna.

Fjärrvärmepriser för flerbostadshus avser den 15:e i varje månad.

Priserna avser flerfamiljshus som fjärrvärmeleverantörerna anser vara genomsnittliga och insamlas dels för det fasta priset och dels för det rörliga priset, som läggs ihop till ett pris i kr/MWh. 15 fjärrvärmebolag tillfrågas i undersökningen och inget bortfall förekommer, uppgiftslämnarplikt föreligger. De lämnade svaren viktas ihop till ett medelpris i kr/MWh (inkl. moms).

5A. Fjärrvärmepriser (inkl. moms) för flerbostadshus januari 2004 – december 2014. Medelvärden. Kr/MWh

District heating prices for multi-dwelling buildings
January 2004 – December 2014. Mean value SEK/MWh

Månad	Medelpris, Kr/MWh										
	2004	2005	2006	2007	2008	2009	2010	2011	2012	2013	2014
Jan	664,7	688,6	692,2	705,5	732,6	769,4	786,7	799,8	858,8	888,4	905,7
Feb	664,7	688,5	693,6	705,4	735,7	769,4	786,7	799,8	858,6	888,2	905,4
Mars	657,6	682,3	687,3	705,5	735,8	769,4	786,7	799,8	852,0	876,7	882,7
April	634,3	642,5	657,2	683,0	710,7	731,5	748,7	767,7	733,8	755,7	764,9
Maj	534,4	531,2	541,0	563,2	587,1	597,5	591,3	592,1	601,2	612,5	622,0
Juni	504,4	506,4	517,8	537,6	565,9	574,9	568,5	583,7	554,2	563,9	597,0
Juli	505,6	506,4	517,8	537,6	566,0	574,9	568,5	583,7	553,5	563,2	596,5
Aug	505,5	506,3	517,7	537,6	566,0	574,9	570,5	583,7	553,5	563,2	596,5
Sep	514,0	528,3	541,7	561,9	594,1	603,1	597,9	621,6	598,0	609,2	630,9
Okt	582,9	598,6	618,3	634,6	682,6	723,8	747,2	760,3	729,3	751,3	759,1
Nov	656,9	682,5	688,6	699,7	730,3	743,5	766,5	767,7	736,7	758,7	766,9
Dec	665,0	688,7	695,0	706,2	736,4	769,4	788,7	799,8	857,7	887,3	895,0

Under december 2014 uppgick priset på fjärrvärme för flerbostadshus till 895,0 kr/MWh. Detta var 0,9 procent högre än under december 2013.

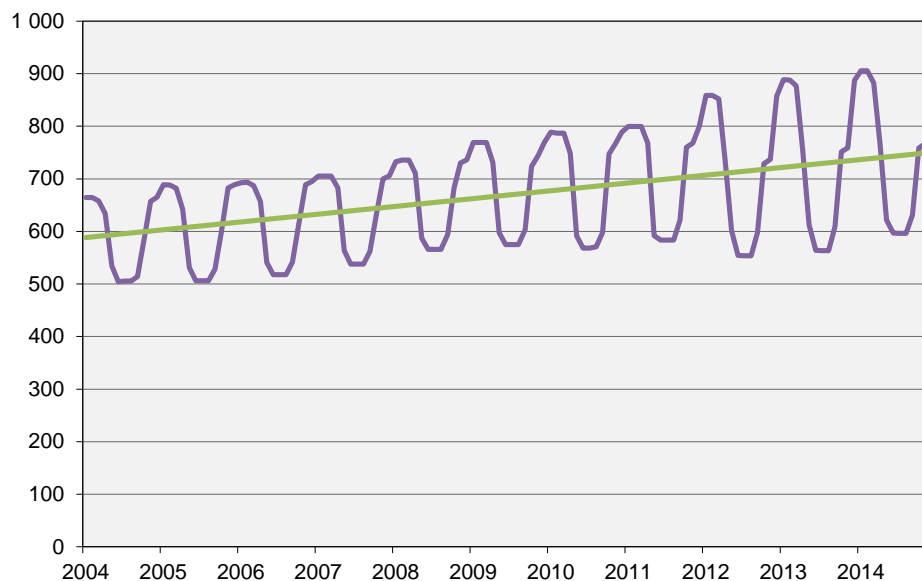
Fjärrvärmepriset uppvisar betydande säsongvariationer. Det brukar vara lägst under juni – augusti och högst under december – mars. Under december 2014 var priset 50 procent högre än under juli och augusti, men däremot en procent lägre jämfört januari och februari 2014.

Fjärrvärmepriset för flerbostadshus har i allmänhet varit högre jämfört med motsvarande månad året innan. Perioderna maj – september 2010 och april – november 2012 utgör emellertid undantag.

Fjärrvärmepriser för flerbostadshus januari 2004 – december 2014.**Medelvärden. Kr/MWh**

District heating prices for multi-dwelling buildings January 2004 – December 2014. Mean value. SEK/MWh

Medelpris, Kr/MWh

**Pris för eldningsolja till villakunder**

Priser för eldningsolja till villakunder hämtas från en delundersökning till Konsumentprisindex, KPI och avser den 15:e i varje månad. Priser insamlas för eldningsolja klass 1 och avser grundpris samt eventuella ortstillägg och rabatter. De lämnade svaren avser ett medelpris, inklusive skatt och moms.

Under december 2014 noterades totalpriset på eldningsolja till 11 854 kr/m³. Detta innebar att priset per m³ var 11 procent lägre än under december 2013. Allt färre villakunder väljer numera eldningsolja för uppvärmning.

5B. Pris för eldningsolja (inkl. skatt och moms) till villakunder januari 2004 – december 2014

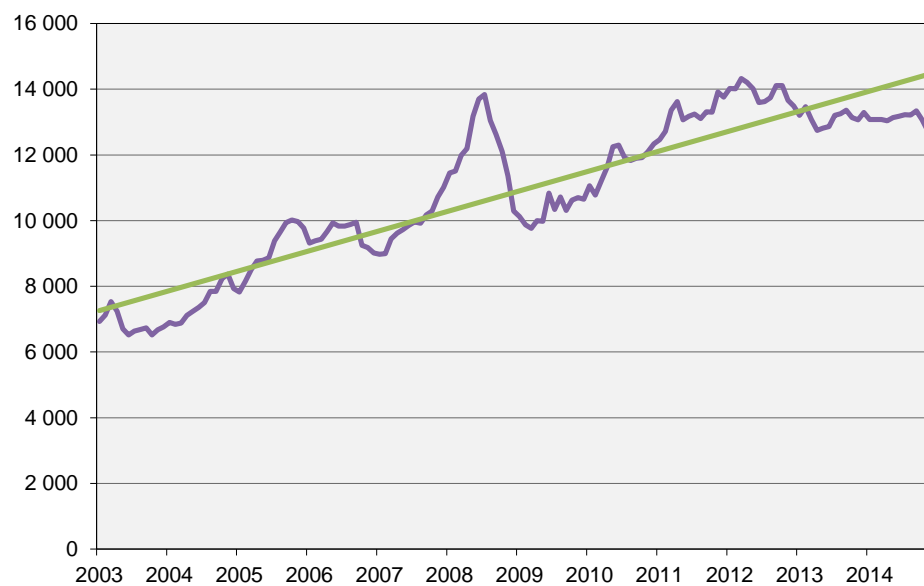
Heating oil prices for customers in detached houses
January 2004 – December

	Medelpris kr/ m ³										
Månad	2004	2005	2006	2007	2008	2009	2010	2011	2012	2013	2014
Jan	6 900	7 825	9 320	8 980	11 453	10 129	11 064	12 463	14 023	13 204	13 078
Feb	6 846	8 155	9 389	8 998	11 506	9 868	10 774	12 720	14 017	13 464	13 074
Mars	6 886	8 505	9 437	9 442	11 985	9 768	11 215	13 362	14 321	13 081	13 076
April	7 114	8 775	9 668	9 620	12 192	9 999	11 623	13 627	14 206	12 744	13 040
Maj	7 245	8 786	9 930	9 728	13 171	9 982	12 253	13 064	14 009	12 812	13 133
Juni	7 355	8 868	9 835	9 856	13 704	10 835	12 301	13 178	13 596	12 862	13 178
Juli	7 504	9 388	9 836	9 956	13 835	10 340	11 907	13 244	13 620	13 202	13 226
Aug	7 843	9 653	9 883	9 922	13 052	10 719	11 835	13 111	13 739	13 249	13 218
Sep	7 845	9 942	9 951	10 177	12 623	10 314	11 894	13 308	14 109	13 361	13 343
Okt	8 234	10 020	9 249	10 290	12 101	10 625	11 921	13 303	14 110	13 139	13 065
Nov	8 369	9 969	9 176	10 716	11 360	10 699	12 096	13 914	13 666	13 068	12 724
Dec	7 932	9 776	9 015	11 017	10 287	10 655	12 336	13 756	13 489	13 295	11 854
Medel-tal året	6 839	7 506	9 139	9 557	9 892	12 272	10 328	11 768	13 254	13 909	13 001

**Pris för eldningsolja till villakunder januari 2004 – december 2014.
Medelvärden. Kr/m³**

Heating oil prices for customers in detached houses
January 2004 – December 2014. Mean value. SEK/ m³

Medelpris, kr/m³



6. Skatter och exempel på årskostnader

Energikonsumenterna får betala för:

- 1) Överförd energi (elnätpris)
- 2) Använd energi (elhandelspris)
- 3) Skatter på energiområdet
- 4) Moms (avdragsgill för företag).

Moms beräknas på summan av 1-3.

I tabellerna 6A och 6B anges skatter som direkt eller indirekt påverkar de totala energipriserna. För bränslen och drivmedel förekommer flera skattesatser. För mer detaljerad information hänvisas till Skatteverket:

www.skatteverket.se/foretagorganisationer/skatter/punktskatter/energiskatter

I tabellernas kolumner ”Total skatt” är punktskatter hopslagna, t.ex. energiskatt och koldioxidskatt. Några justeringar gjordes fr.o.m. 2014 av de skattesatser som redovisas här.

Punktskatt på elanvändning infördes i Sverige 1951. Den allmänna elskatten har ändrats vid varje årsskifte under ett stort antal år. Den höjdes senast den 1 januari 2013. Ett antal kommuner i norra Sverige har lägre elskatt. För elanvändning i vissa industriella processer och i växthus är elskatten oförändrad med 0,5 öre per kWh, sedan den infördes 1 juli 2004.

6A. Allmänna energi- och miljöskatter under 2013 och 2014

General energy and environment taxes 2013 and 2014

	2013		2014		Förändring	
	Total skatt i kronor	Skatt öre/kWh	Total skatt i kronor	Skatt öre/kWh	öre/kWh	procent
Bränslen						
Eldningsolja 1, kr/m ³ (<0,05 % svavel)	3 910	39,3	3 904	39,2	-0,1	-0,2
Kol, kr/ton (0,5% svavel)	3 462	45,9	3 457	45,7	-0,2	-0,1
Naturgas, kr/1000 m ³	3 219	29,3	3 215	29,2	-0,1	0,1
<i>Elanvändning</i>						
El, norra Sverige, öre/kWh ¹⁾		19,4		19,4	0,0	0,0
El, övriga Sverige, öre/kWh		29,3		29,3	0,0	0,0
<i>Industri</i>						
Elanvändning, industriella processer + växthus, öre/kWh		0,5		0,5	0,0	0,0

Anm: Utöver skatterna tillkommer moms med 25% (avdragsgill för företag och industri)

Källa: Skatteverket, Energimyndighetens bearbetning

- 1) Norrbottens län – Samtliga kommuner
- Västerbottens län – Samtliga kommuner
- Jämtlands län – Samtliga kommuner
- Västernorrlands län – Sollefteå, Ånge och Örnsköldsviks kommuner
- Gävleborgs län – Ljusdals kommun
- Dalarnas län – Malung-Sälén, Mora, Orsa och Älvdalens kommuner
- Värmlands län – Torsby kommun

6B. Energi och miljöskatter för industri, jordbruk, skogsbruk och vattenbruk 1 januari 2014 jämfört med 1 januari 2013

Energy and environment taxes for industry, agriculture, forestry and aquaculture 1 January 2014 compared to 1 January 2013

Bränslen	2013		2014		Förändring	
	Total skatt i kronor	Skatt, öre/kWh	Total skatt i kronor	Skatt, öre/kWh	öre/kWh	i procent
Eldningsolja 1, kr/m ³ (<0,05 % svavel)	1 173	11,8	1 171	11,8	0,0	0,0
Kol, kr/ton (0,5% svavel)	1 144	15,1	1 142	15,2	0,1	-0,2
Naturgas, kr/1000 m ³	966	8,8	965	8,8	0,0	0,0

Källa: Skatteverket, Energimyndighetens bearbetning

Det kan vara svårt att överblicka de olika delarna av det totala energipriset. Priserna varierar beroende på kundkategori, avtalsform, elförbrukningen och valet av elleverantör (elhandlare). Den geografiska belägenheten påverkar också elskatten för hushållskunderna. Här följer tre exempel som visar de olika delarna av det totala elpriset:

Tabell 6C och de tre följande diagrammen visar den beräknade årskostnaden under 2014 för tre kundkategorier. Nätpiserna har hämtats från avsnitt 1 och elpriserna från avsnitt 2. De beräknade priserna är endast giltiga för dessa tre exempel. Vid beräkningarna har det genomsnittliga elpriset vid 1-årsavtal under januari använts, liksom vid tidigare års beräkningar.

När elnätspriset, elpriset eller energiskatten justeras förändras också den totala elkostnaden. Skatten har beräknats efter den högsta skattesatsen, vilken gäller för flertalet kommuner i Sverige. På liknande sätt kan årskostnaden för andra typkunder och avtalsformer beräknas.

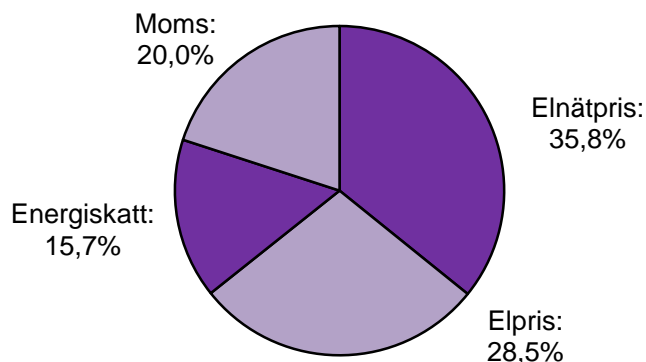
6C. Exempel på årskostnad för elkunder i Sverige med 1-årsavtal under kalenderåret 2014

Example of yearly cost for customers of electricity in Sweden with a 1-year contract during the calendar year 2014

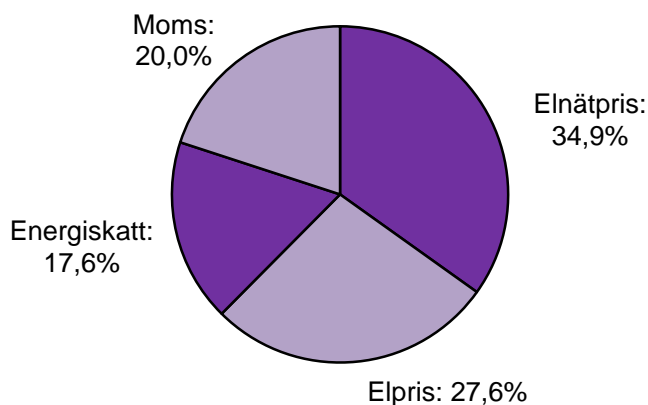
Typkund	Elnätpris	Elhandelspris	Summa före skatter	Energiskatt	Moms 25% pålägg	Summa skatter	Totalt pris inkl. skatter
Lägenhet med årsförbrukning 2 000 kWh							
- pris öre/kWh	66,7	53,2	119,9	29,3	37,3	66,6	186,5
- pris i kr	1 335	1 064	2 399	586	746	1 332	3 731
- andel i procent av totalpriset	35,8	28,5	64,3	15,7	20,0	35,7	100,0
Villa utan elvärme med årsförbrukn. 5 000 kWh							
- pris öre/kWh	58,3	46,0	104,3	29,3	33,4	62,7	167,0
- pris i kr	2 913	2 300	5 213	1 465	1 670	3 135	8 348
- andel i procent av totalpriset	34,9	27,6	62,4	17,6	20,0	37,6	100,0
Villa med elvärme, årsförbrukning 20 000 kWh							
- pris öre/kWh	30,0	42,3	72,3	29,3	25,4	54,7	127,0
- pris i kr	5 997	8 460	14 457	5 860	5 079	10 939	25 396
- andel i procent av totalpriset	23,6	33,3	56,9	23,1	20,0	43,1	100,0

**Fördelning av årskostnaden 2014 vid 1-årsavtal, i procent
Lägenhet med en årsförbrukning på 2 000 kWh**

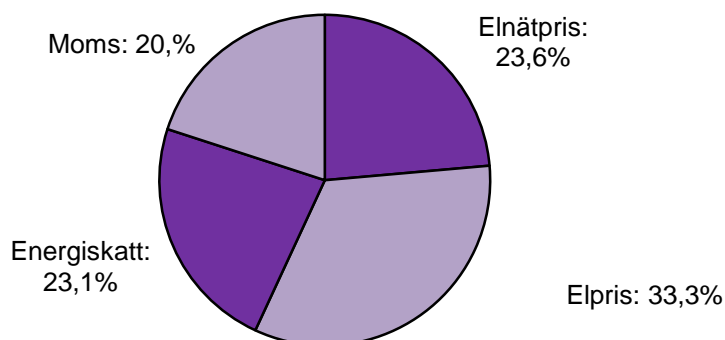
Distribution in percent of annual cost 2014 and 1-year contract
Apartment with an annual usage of 2 000 kWh

**Fördelning av årskostnaden 2014 vid 1-årsavtal, i procent
Villa utan elvärme en med årsförbrukning på 5 000 kWh**

Distribution in percent of annual cost 2014 and 1-year contract
Detached house without electric heating and an annual usage of 5 000 kWh

**Fördelning av årskostnaden 2014 vid 1-årsavtal, i procent
Villa med elvärme och en årsförbrukning på 20 000 kWh**

Distribution in percent of annual cost 2014 and 1-year contract
Detached house with electric heating and an annual usage of 20 000 kWh



I tabell 6D har en jämförelse av den beräknade årskostnaden för de tre kundkategorierna i tabell 6C gjorts mellan åren 2013 och 2014:

Den totala årskostnaden för de tre exemplen har minskat med 0,8 – 3,1 procent. Detta beror främst på att erbjudet elpris för 1-årsavtal, som används i exemplen, var 7,3 – 8,6 procent lägre under januari 2014 jämfört med januari 2013. Detta bidrog också till minskad moms. Höjda elnätpriset dämpade däremot minskningen av den totala årskostnaden.

Observera att detta är exempel på kostnader för tre kundkategorier som antas ha exakt samma typ av avtal under både 2013 och 2014. Det är därför olämpligt att dra generella slutsatser för hela elmarknaden utifrån dessa exempel. Avtalsformen 1-år innehas för närvarande endast av cirka 16 procent av samtliga elkunder och exakt andel för respektive kundkategori saknas.

6D. Jämförelse av årskostnad för el åren 2013 och 2014

Example of yearly costs between 2013 and 2014

Typkund	Elnät- pris	Elhan- delspris	Summa före skatter	Energi- skatt	Moms 25% pålägg	Summa skatter	Totalt pris inkl. skatter
Lägenhet med årsförbrukning på 2 000 kWh							
- pris i kr 2013	1 274	1 148	2 422	586	752	1 338	3 760
- pris i kr 2014	1 335	1 064	2 399	586	746	1 332	3 731
- förändring i kr	61	-84	-23	0	-6	-6	-29
- förändring i procent	4,7	-7,3	-1,0	0,0	-0,8	-0,4	-0,8
Villa utan elvärme med årsförbrukning på 5 000 kWh							
- pris i kr 2013	2 820	2 500	5 320	1 465	1 696	3 161	8 481
- pris i kr 2014	2 913	2 300	5 213	1 465	1 670	3 135	8 348
- förändring i kr	93	-200	-107	0	-27	-27	-134
- förändring i procent	3,4	-8,0	-2,0	0,0	-1,5	-0,8	-1,5
Villa med elvärme, årsförbrukning på 20 000 kWh							
- pris i kr 2013	5 860	9 260	15 120	5 860	5 245	11 105	26 225
- pris i kr 2014	5 997	8 460	14 457	5 860	5 079	10 939	25 396
- förändring i kr	137	-800	-663	0	-166	-166	-829
- förändring i procent	2,4	-8,6	-4,4	0,0	-3,1	-1,5	-3,1

7. Byten av elleverantör (elhandelsföretag)

Detta avsnitt belyser elkundernas byten av elleverantör (elhandelsföretag) till sin elanläggning (uttagspunkt). Varje anläggning som får en ny elleverantör räknas som ett byte. Bytena administreras av företaget med nätkoncession för el.

I tabell 7A finns övergripande uppgifter om antalet leverantörsbyten, beräknad total årsvolym per byte samt den genomsnittliga årsvolym per byte.

Tabell 7B samt diagram visar antalet leverantörsbyten per månad.

Tabell 7C samt diagram visar den beräknade bytesvolymen per månad.

I tabellerna görs fördelning på hushåll och andra kunder. Som andra kunder räknas företag, organisationer och offentliga organ. Uppgifter har samlats in sedan april 2004. Resultaten finns inlagda i en statistikdatabas som kan nås via SCB:s webb. Smärre revideringar av tidigare uppgifter sker regelmässigt.

7A. Antal byten, beräknad total årsvolym för dessa och genomsnittlig årsvolym per byte. Preliminära uppgifter

Number of switches, estimated total annual volume for these switches and average annual volume per switch. Preliminary information

	Kvartal		För- ändr. %	Fyra kvartal		För- ändr. %
	Kv 4 2013	Kv 4 2014		Kv 1 2013 - kv 4 2013	Kv 1 2014 - kv 4 2014	
Antal byten						
Hushållskunder	151 779	134 875	-11	491 431	478 663	-3
Andra kunder	18 092	14 302	-21	69 547	73 064	5
Summa	169 871	149 177	-12	560 978	551 727	-2
Beräknad total årsvolym, GWh^[1]						
Hushållskunder	1 563	1 227	-21	4 693	4 141	-12
Andra kunder	1 439	3 910	172	8 164	11 066	36
Summa	3 002	5 137	71	12 857	15 207	18
Beräknad genomsnittlig årsvolym per byte; MWh^[1]						
Hushållskunder	10,3	9,1	-12	9,5	8,7	-9
Andra kunder	79,5	273,4	244	117,4	151,5	29

1) Se information om energienheter på sidan 47.

Antal leverantörsbyten

Under fjärde kvartalet 2014 uppgick antalet byten av elleverantör till 134 875 bland hushållskunder. Detta var en minskning med 11 procent jämfört med fjärde kvartalet 2013. Under de senaste fyra kvartalen har närmare 479 000 byten registrerats – en minskning med 3 procent.

Antalet leverantörsbyten bland andra kunder noterades till 14 302 under fjärde kvartalet 2014 (-21 procent) och till drygt 73 000 under de senaste fyra kvartalen (+5 procent).

Det totala antalet leverantörsbyten under de senaste fyra kvartalen uppgick till närmare 572 000. Ungefär var tionde av landets drygt 5,3 miljoner uttagspunkter för el (elanläggningar med unikt anläggningsnummer) fick därmed ny leverantör.

Beräknad total bytesvolym

Hushållskundernas totala elvolym som omfattades av leverantörsbyten under fjärde kvartalet 2014 har beräknats till 1 227 GWh. Detta var en minskning med 21 procent jämfört fjärde kvartalet föregående år.

Motsvarande volym för kategorin andra kunder uppgick till 3 910 GWh – vilket var en ökning med 172 procent.

Det förekommer säsongsmässiga variationer av leverantörsbyten, se vidare diagram på nästa sida. En jämförelse av de senaste fyra kvartalen visar en jämnare utveckling; den beräknade bytesvolymen minskade med 12 procent för hushållskunder medan den ökade med 36 procent för andra kunder.

Beräknad genomsnittlig volym per leverantörsbyte

Hushållskundernas genomsnittliga elvolym vid leverantörsbyten under fjärde kvartalet 2014 har beräknats till 9,1 MWh ($1\,227 \cdot 1\,000/134\,875$). Detta var en minskning med 11 procent jämfört motsvarande kvartal föregående år.

Motsvarande volym för kategorin andra kunder uppgick till 273,4 MWh ($3\,910 \cdot 1\,000/14\,302$). Andra kunder” (företag m.fl.) har en mycket större elanvändning än hushållskunderna.

7B. Antal byten av elleverantör efter kundkategori

Januari 2013 – december 2014

Preliminära uppgifter

Number of switches of suppliers by customer category.

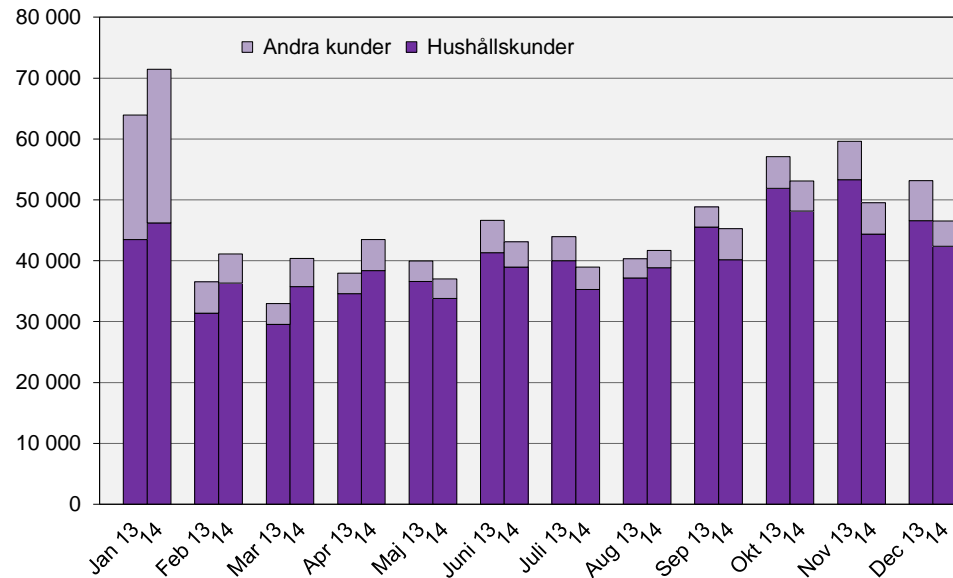
January 2013 – December 2014. Prel. data

År	Månad	Hushållskunder	Andra kunder	Totalt
2013	Januari	43 475	20 435	63 910
	Februari	31 393	5 130	36 523
	Mars	29 552	3 429	32 981
	April	34 598	3 373	37 971
	Maj	36 591	3 368	39 959
	Juni	41 308	5 330	46 638
	Juli	40 039	3 933	43 972
	Augusti	37 159	3 159	40 318
	September	45 537	3 298	48 835
	Oktober	51 888	5 204	57 092
	November	53 320	6 285	59 605
	December	46 571	6 603	53 174
	Totalt	491 431	69 547	560 978
2014	Januari	46 226	25 229	71 455
	Februari	36 350	4 788	41 138
	Mars	35 736	4 643	40 379
	April	38 394	5 074	43 468
	Maj	33 806	3 235	37 041
	Juni	38 939	4 175	43 114
	Juli	35 280	3 692	38 972
	Augusti	38 865	2 843	41 708
	September	40 192	5 083	45 275
	Oktober	48 162	4 954	53 116
	November	44 352	5 162	49 514
	December	42 361	4 186	46 547
	Totalt	478 663	73 064	551 727

Antal byten av elleverantör januari 2013 – december 2014, efter kundkategori

Number of switches of suppliers by customer category.
January 2013 – December 2014

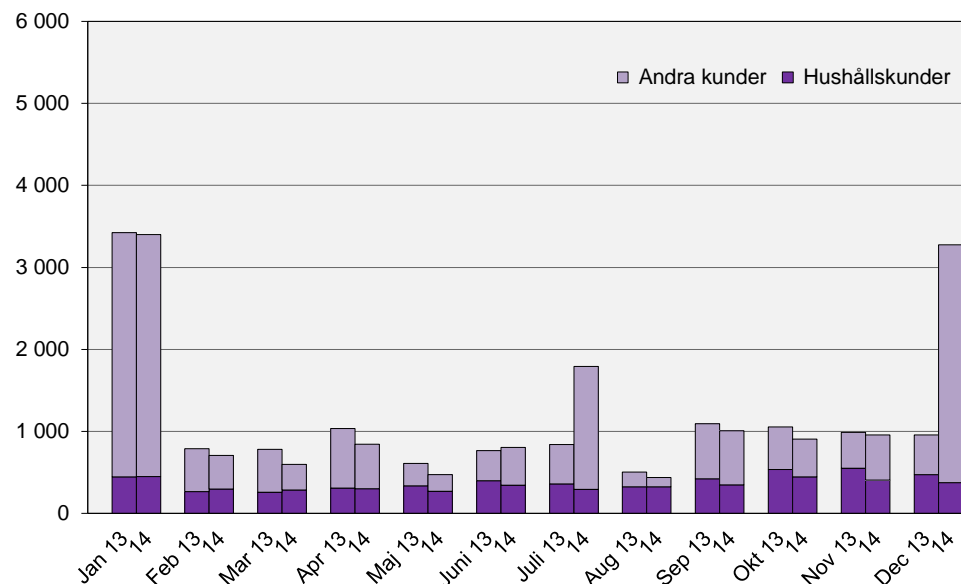
Antal byten



Beräknad bytesvolym i GWh efter kundkategori januari 2013 – december 2014

Estimated volume of change in GWh by customer category
January 2013 - December 2014

Bytesvolym i GWh



Den beräknade bytesvolymen för de kunder som bytt elleverantör har brukat vara högre under januari jämfört med övriga månader. Under år 2014 var ”emellertid bytesvolymen jämförelsevis stor även under juli och december.

Den beräknade bytesvolymen påverkas starkt av kategorin ”andra kunder” (företag m.fl.). Dessa har en avsevärt större genomsnittlig elanvändning än hushållskunder.

7C. Beräknad bytesvolym i GWh efter kundkategori

Estimated volume of switches in GWh by customer category

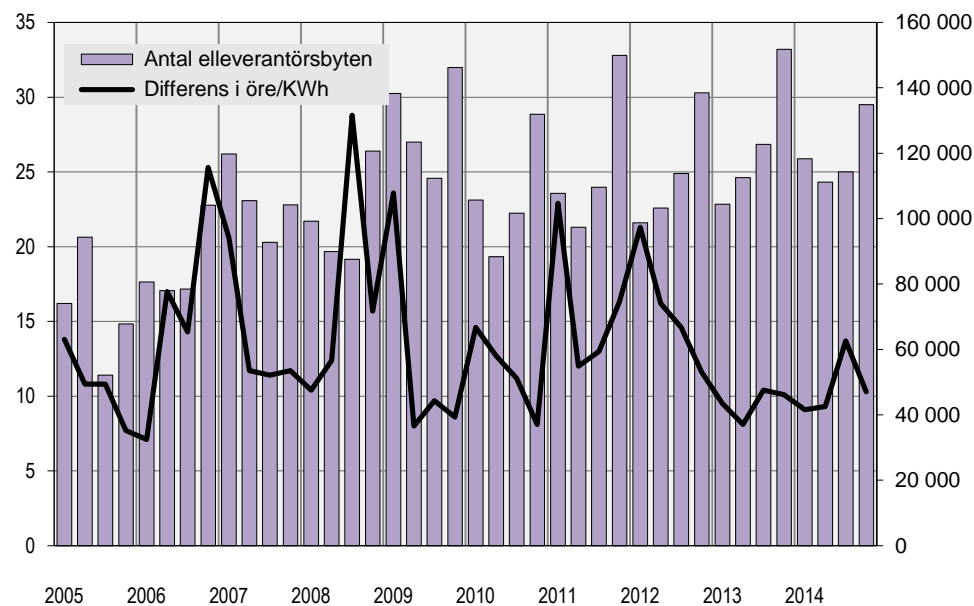
År	Månad	Hushållskunder	Andra kunder	Totalt
2013	Januari	444	2 980	3 424
	Februari	266	525	791
	Mars	257	524	781
	April	311	725	1 036
	Maj	336	275	611
	Juni	398	366	764
	Juli	361	479	840
	Augusti	325	181	506
	September	423	670	1 093
	Oktober	536	520	1056
	November	552	436	988
	December	475	483	958
	Totalt	4 684	8 164	12 848
2014	Januari	448	2 953	3 401
	Februari	298	411	709
	Mars	285	314	599
	April	302	540	842
	Maj	270	203	473
	Juni	346	460	806
	Juli	292	1 500	1 792
	Augusti	323	116	439
	September	350	659	1009
	Oktober	446	461	907
	November	407	549	956
	December	374	2 900	3 274
	Totalt	4 141	11 066	15 207

Hushållskunders leverantörsbyten i förhållande till prisskillnaden mellan elhandelsföretagens erbjudna 1-årsavtal till villakunder med elvärme. Kvartal 1 2005 – kvartal 4 2014.

Trends for supplier switches and price differences

Differens i Öre/kWh¹⁾

Antal elleverantörsbyten



1) Differens mellan högsta och lägsta pris avser den första dagen i respektive kvartal fram t.o.m. första kvartalet 2013. Fr.o.m. andra kvartalet 2013 avser det den 15:e dagen i respektive kvartal samt differensen inom elområde SE3.

Dagrammet visar antalet hushållskunder som bytt elhandelsföretag under respektive kvartal. Som jämförelse visas den prisdifferens som funnits mellan högsta och lägsta pris hos elhandelsföretagen för ett-års avtal till en villakund med elvärme. Denna kundkategori har stor elanvändning och är vanligen mer priskänslig än kunder med liten elanvändning.

8. Byten av naturgasleverantör

Naturgasnätet i Sverige sträcker sig längs västkusten, från Trelleborg i söder till Stenungsund i norr och med en ledning från Halland till Gnosjö i Småland. Naturgasen distribueras för närvarande till ett trettiotal kommuner. Naturgasmarknaden domineras av ett fåtal aktörer, såväl inom nät- som handelsverksamheten. En naturgasanvändare kan byta gasleverantör (gashandlare) men däremot inte gasnätföretag.

För att följa kundaktiviteter på naturgasområdet efter avregleringen år 2007 genomför SCB sedan år 2008 om kvartalsvisa byten av naturgasleverantör. Även denna undersökning görs på uppdrag av Energimyndigheten. Andra året inhämtades uppgifter endast om antal anläggningar som berördes av kundbytena. Från och med år 2009 utökades undersökningen till att också omfatta och redovisa antal kunder som byter leverantör. Undersökningen tillfrågar nätföretag som innehar den del av nätet i vilken distributionen av naturgasen till slutkunderna sker, dessa företag administrerar bytena.

Under fjärde kvartalet 2014 uppgick antal byten av naturgasleverantör till 45 bland hushållskunder. Samtidigt gjordes 97 byten bland övriga kunder.

Under de senaste fyra kvartalen fick 848 anläggningar ny naturgasleverantör. Nästan hälften av bytena skedde under första kvartalet och vart fjärde under tredje kvartalet 2014.

8A. Antal byten av naturgasleverantör under kv 1 2010 – kv 4 2014.

Reported switches of natural gas suppliers during Q1 2010 – Q4 2014.

		Antal byten, berörda anläggningar.	
		Hushållskunder	Övriga kunder
2010	Kvartal 1	61	72
	Kvartal 2	58	33
	Kvartal 3	62	18
	Kvartal 4	85	49
	Totalt	266	172
2011	Kvartal 1	101	57
	Kvartal 2	88	15
	Kvartal 3	49	79
	Kvartal 4	43	26
	Totalt	281	177
2012	Kvartal 1	59	103
	Kvartal 2	30	22
	Kvartal 3	45	25
	Kvartal 4	24	54
	Totalt	158	204
2013	Kvartal 1	36	73
	Kvartal 2	45	32
	Kvartal 3	58	21
	Kvartal 4	99	46
	Totalt	238	172
2014	Kvartal 1	196	197
	Kvartal 2	68	26
	Kvartal 3	146	73
	Kvartal 4	45	97
	Totalt	455	393

Fakta om statistiken

Elnätpris

Elnätpriser för typkunder har inhämtats från de till Energimarknadsinspektionen inrapporterade nättarifferna och som sammanställts i årsrapporter. Undersökningen omfattar samtliga nätkoncessionsinnehavare för el som bedrev nätverksamhet i form av lokala nät den 1 januari 2014. Redovisningen i denna publikation avser följande typkunder:

Typkund 1	<i>Lägenhet</i> med årsförbrukning på 2 000 kWh.
Typkund 2	<i>Villa (utan elvärme)</i> med årsförbrukning på 5 000 kWh.
Typkund 3	<i>Villa (med elvärme)</i> med årsförbrukning på 20 000 kWh.
Typkund 4	<i>Större hushåll</i> Abonnent som bedriver <i>jord- eller skogsbruk</i> jämte anslutet hushåll med årsförbrukning om 30 000 kWh.

De tidigare kundkategorierna 5 och 6, näringsverksamhet respektive småindustri, slopades från redovisningen fr.o.m. år 2012 .

Elnätspriserna redovisas som löpande priser

Elhandelspris – undersökning enligt nationella krav

Förändringar i undersökningen under åren 2011 - 2013

Fr.o.m. 1 november 2011 är Sverige indelat i fyra elprisområden (elområden). Elhandelspriserna skiljer sig något mellan dessa. I elområde SE3 återfinns cirka 68 procent av landets elanläggningar (uttagspunkter för el med unikt anläggningsnummer). I elområdena SE1, SE2 och SE4 återfinns resterande 3, 8 respektive 21 procent av uttagspunkterna. Se karta över elområdena på sidan 51.

Under perioden november 2011 – mars 2013 lämnades särskilda instruktioner till uppgiftslämnarna om vilka prisuppgifter som skulle lämnas till SCB för beräkning av medelpriser för hela Sverige. Omkring 70 elhandelsföretag, med elförsäljning över hela landet, ingick i undersökningen.

För att tillgodose de nya nationella behov av faktaunderlag som uppkommit, har ett arbete pågått som syftat till att redovisa statistik med elpriser fördelat på elområden. Detta arbete har slutförts under våren 2013 och fr.o.m. april 2013 redovisas ny statistik över elpriser fördelat på elområden.

Fr.o.m. april 2013 hämtas uppgifter till SCB om erbjudna elhandelspriser från Elpriskollen hos Energimarknadsinspektionen. Alla elhandelsföretag är skyldiga att lämna aktuella prisuppgifter kontinuerligt till Energimarknadsinspektionen och undersökningen har därmed utökats till en totalundersökning med cirka 100 uppgiftslämnare. Det som redovisas fr.o.m. april 2013 är erbjudet pris per den 15:e i månaden, tidigare var det per den 1:a i månaden. Tack vare att uppgifterna från Elpriskollen kan användas behöver inte företagen lämna prisuppgifter till SCB fr.o.m. april 2013. Uppgiftslämnarbördan har därmed minskat på detta område.

SCB har efter samråd med Energimyndigheten och branschorganisationen Svensk Energi valt att fr.o.m. andra kvartalet 2013 använda de medelvärden som beräknats för elområde SE3 som medelpris för hela Sverige. Särskilda studier och jämförelser har visat att dessa medelvärden ligger mycket nära eller sammanfaller med ett beräknat vägt medelpris för hela Sverige.

Även om ny metodik och nytt utökad urval används vid medelprisberäkningarna fr.o.m. andra kvartalet 2013 kan jämförelser göras med tidigare perioder. Man bör emellertid beakta att metodförändringarna haft viss resultatpåverkan, vilken framkommer vid metodbytet. Därefter spelar metodförändringen mindre roll.

Varje månad görs en separat insamling av hur elkunderna fördelas efter avtalstyper på elområden samt hur många elavtal som omförhandlats. Denna insamling ombesörjs av SCB via en webbenkät till de berörda ca 100 elhandlarna (=totalundersökning). Före april 2013, ingick ca 70 företag, endast de som hade försäljning över hela landet. SCB redovisar varje månad på webben hur avtalen fördelas, dels på elområden och dels för hela riket.

Sammanfattningsvis konstateras att den statistik som redovisas fr.o.m. andra kvartalet 2013 i huvudsak är jämförbar med tidigare statistik.

Ingående variabler från april 2013

Undersökningen omfattar de företag som vid aktuell tidpunkt sålde el till kunder och som lämnar uppgifter till Elpriskollen. Statistiken avser elpriser exkl. skatter som erbjuds kunderna av elleverantörerna (elhandelsföretagen).

Elhandelspriserna har samlats in i form av fast och rörlig avgift. Priserna är angivna exklusive elenergiskatt och mervärdeskatt och redovisas enligt samma typkundsindelning som finns ovan under rubriken elnätpris.

Priset på el har angivits för de sex avtalstyperna anvisat avtal, avtal om rörligt pris, 1-årsavtal, 2-årsavtal, 3-årsavtal och övriga avtal.

För elhandelsföretagen har förutom erbjudna priser, uppgifter om antal kunder totalt och antal kunder per avtalstyp ingått i undersökningen.

Statistiken över elhandelspriser används bland annat av elkonsumenter och företrädare för dessa för jämförelser av priser.

Statistiska mått

Priserna redovisas i tabellerna som ovägda medelvärden, öre/kWh i löpande priser.

Insamling

Uppgifter om alla aktuella elpriser erhålls varje månad till SCB från Elpriskollen vid Energimarknadsinspektionen.

Via en webbenkät från SCB insamlas varje månad uppgifter om kundfördelning och antal omförhandlade avtal. En påminnelse har skickats ut till de uppgiftslämnare som inte besvarat webb-blanketten. Det partiella bortfallet åtgärdas med hjälp av telefonkontakt.

Nätpris för naturgas

Undersökningen genomförs fr.o.m. år 2008 för att följa prisutvecklingen på naturgasområdet efter avregleringen år 2007. Meningen är att, via enkätundersökning riktad till ägare av naturgasnät, få kännedom om nätavgifter den 1 januari för olika typkunder/förbrukarkategorier för hushålls- och industrikunder. Undersökningen genomförs av SCB på uppdrag av Statens energimyndighet, som är ansvarig för den officiella energistatistiken i Sverige.

El- och gaspriser enligt EG-direktiv

Undersökningen har genomförts sedan 1997 och regleras i ett EG-direktiv 90/377/EEC. Från och med undersökningstillfället den 1 juli 2007 har en ny insamlingsmetod tillämpats. Metoden blev reglerad inom hela EU från den 1 januari 2008, men Sverige valde att följa förslaget redan den 1 juli 2007.

Den nya och tidigare metoden beskrivs utförligt i en rapport som finns både på Energimyndighetens och SCB:s webbplats.

Den största metodförändringen är att genomsnittliga priser för den senaste 6-månadersperioden nu efterfrågas. Tidigare undersökningar avsåg punktpriser på bestämda datum. Regleringen i EG-direktivet avser industriella slutförbrukare medan den för hushållen är frivillig.

Ny metod fr.o.m. juli 2007 – avseende andra halvåret 2007

I den nya metoden inhämtas genomsnittliga priser för senaste 6-månadersperiod, tidigare gällde punktpriser på bestämda datum. Ny är också indelningen av kunder efter årlig konsumtion. Av dessa skäl är inte resultaten enligt den nya metoden helt jämförbara med tidigare metod. Vissa bedömningar av prisutvecklingen kan ändå göras.

Utsändning av blanketter har skett som tidigare och de inkomna uppgifterna har bearbetats likartat tidigare rutiner. Nytt är emellertid att uppgifter om hushållens elpriser också samlas in genom enkät till berörda uppgiftslämnare inom elsektorn. Tidigare erhöles priserna från en delundersökning till KPI.

Resultat från undersökningen publiceras på SCB:s webbplats cirka två månader efter referensdatum. Eurostat erhåller likaså resultat vid samma tidpunkt och resultaten publiceras i publikationerna "Statistics in Focus" och "Electricity prices".

Statistikens tillförlitlighet

Undersökningen bygger på ett EG-direktiv. Detta medför att specifika svenska förhållanden inte alltid har kunnat beaktas; indelning av typkunds-kategorier är ett sådant exempel. Vissa typkunder förekommer inte hos en del företag och det har gjort det svårt för dem att lämna begärda uppgifter.

Fjärrvärmepriser för flerbostadshus

Undersökningen om fjärrvärmepriser för flerbostadshus är en delundersökning till Producentprisindex, PPI, vilket fastställs av SCB varje månad. Resultat från undersökningen används även i beräkningar inom Nationalräkenskaperna.

Fjärrvärmepriserna för flerbostadshus baseras på en urvalsundersökning vilken genomförs av SCB som också är statistikansvarig myndighet. Ett sannolikhetsurval av 15 fjärrvärmeföretag dras från alla företag som levererar fjärrvärme. Urvalet är gjort med PPS-metoden. Uppgiftslämnarplikt föreligger och inget bortfall förekommer.

Priserna avser ett flerfamiljshus och insamlas dels för den fasta avgiften och dels för den rörliga avgiften. Priserna är inklusive energiskatter och moms och mäts efter förbränning och leverans till kund.

Uppgifterna avser den 15:e i varje månad.

Vid beräkningen av medelpriset varje månad vägs företagens uppgifter samman till en total med vikten för respektive företag, dvs. det framräknas ett viktat medelpris. Vikten härleds från företagets årsförsäljning mätt i kvantitet. För respektive kalenderår används vikter som avser årsförsäljningen två år tidigare. Vikterna beräknas från uppgifter som erhållits i undersökningen "Årlig energistatistik (el, gas och fjärrvärme)" vid SCB. Dessa beräkningar är normalt klara i oktober avseende kalenderåret innan och vikterna används i kommande kalenderårs medelprisberäkningar.

Pris för eldningsolja till villakunder

Undersökningen genomförs av SCB och är en delundersökning i Konsumentprisindex, KPI. SCB är statistikansvarig myndighet.

Priset avser eldningsolja klass 1 och avser grundpris samt eventuella ortstillägg och rabatter inkl. skatt och moms. Priserna avser den 15:e i varje månad. De lämnade svaren viktas ihop till ett medelpris.

Skatter

Fr.o.m. 2008 publiceras uppgifter om förekommande skatter för de energipriser som redovisas i denna publikation. Uppgifterna är hämtade från Skatteverket och Energimyndigheten. Aktuella uppgifter för 2013 redovisas.

Byten av elhandelsföretag (elleverantör)

Undersökningen om byten av elleverantör (elhandelsföretag) ingår i den månatliga elstatistiken som produceras av SCB sedan april 2004 på uppdrag av Statens energimyndighet. Uppgiftslämnare till SCB är företag med nätkoncession för el, vilka administrerar alla byten av elleverantör. Endast de byten som gjorts genom elkundens aktiva val av ny elleverantör på befintlig adress ingår i statistiken. Byten i samband med flyttning eller orsakade av förändringar hos elleverantörerna ingår inte. Detta innebär att avtal som har omförhandlats med kundens nuvarande elleverantör inte heller ingår i statistiken.

Statistiken över byten av elhandelsföretag används för att följa kundernas aktivitet på marknaden. Intressenter är samhällets organ, näringslivets organisationer och enskilda företag.

Skyldighet att lämna uppgifter föreligger enligt lagen om den officiella statistiken (SFS 2001:99), förordningen om den officiella statistiken (SFS 2001:100), samt särskilda föreskrifter i Statens energimyndighets författningssamling (STEMFS 2006:1).

Insamlingen på SCB sker månadsvis via Internet (webbenkät) utom i ett fåtal fall där uppgifterna kommer via e-post. Påminnelser sker via e-post eller telefon.

Undersökningsvariabler är antal byten av elhandelsföretag och beräknad årsvolym el för dessa. Alla administrerade byten som haft bytesdag under aktuell månad skall redovisas. Byten som skall rapporteras är de, vilka elkunden gör genom ett aktivt val av en ny leverantör på befintlig adress. Varje anläggning med unikt anläggnings-ID) som får nytt elhandelsföretag räknas som ett byte. Byten i samband med flyttning skall inte tas med och inte heller förändringar hos elleverantörerna, t.ex. ändrade ägarförhållanden. Fördelning sker på två kundgrupper, hushållskunder och andra kunder.

Kalendermånad är referensperiod och undersökningen är en totalundersökning med nästan försumbart bortfall. Imputering tillgrips i begränsad omfattning, revidering görs när korrekt uppgift inkommer. Revidering kan vid ev. behov göras upp till 23 månader bakåt i tiden. Uppgifterna granskas med rimlighetskontroller. Utstickande eller uppenbart felaktiga värden kontrolleras med uppgiftslämnarna och rättas i förekommande fall.

Tillförlitligheten är god, de uppgiftslämnande nätbolagen är neutrala i förhållande till elhandelsföretagen, vilka antingen vinner eller förlorar en elkund.

Redovisning och publicering sker av månadsstatistiken ca 5-6 veckor efter undersökningsmånadens utgång. Publiceringstidpunkten följer upprättad publiceringsplan både vad gäller månadsredovisning och i detta kvartalsvisa Statistiska meddelande. Månadsresultat från undersökningens början redovisas i SCB:s Statistikdatabas som kan nås från: www.scb.se

Byten av naturgasleverantör

Undersökningen genomförs fr.o.m. år 2008 för att följa kundaktiviteter på naturgasområdet efter avregleringen år 2007. Meningen är att, via enkätundersökning, få kännedom om leverantörsbyten kvartalsvis för hushållskunder respektive övriga kunder. Uppgiftslämnare är nätföretag som innehar den del av nätet i vilket distributionen av naturgasen till slutkunderna sker, dessa företag administrerar bytena. Undersökningen genomförs av SCB på uppdrag av Statens energimyndighet, som är ansvarig för den officiella energistatistiken i Sverige.

Teckenförklaring

Explanation of symbols

–	Noll	Zero
0	Mindre än 0,5	Less than 0.5
0	Mindre än 0,05	Less than 0.05
..	Uppgift inte tillgänglig eller för osäker för att anges	Data not available
.	Uppgift kan inte förekomma	Not applicable
k	Korrigerad uppgift	Corrected figure
r	Reviderad uppgift	Revised figure

Energienheter

Energy units

m ³	Kubikmeter	Cubic metres
kWh	Kilowattimmar = 1 000 Wh	Kilowatt-hours = 1 000 Wh
MWh	Megawattimmar = 1 000 kWh	Megawatt-hours = 1 000 kWh
GWh	Gigawattimmar = 1 000 MWh	Gigawatt-hours = 1 000 MWh
TWh	Terawattimmar = 1 000 GWh	Terawatt-hours = 1 000 GWh

In English

About the publication in general

This quarterly Statistical Report mainly presents prices for electricity and natural gas as well as switching of electricity and natural gas suppliers. Certain information on taxes in the energy area is presented. The Swedish Energy Agency is the statistical agency for this publication and the surveys that are included in this report, except for the surveys on prices for heating oil to homeowners and district heating to multi-dwelling buildings where Statistics Sweden is the statistical agency.

Comparatively low electricity prices

During December 2014 the electricity prices for household customers were comparatively low. The prices increased however for 1-2 years fixed rate contracts and standard agreements, but the prices were still in general lower compared with both September 2014 and December 2013.

For customers with variable rates the prices became 3 percent lower compared with September 2014 and 6-7 percent lower than in December 2013.

For customers with 1-2 years fixed rate contracts the prices were up to 2 percent lower compared with September 2014 and 1-5 percent lower than in December 2013.

For customers with three years fixed rates contract the prices were up to 2 percent lower than in December 2013.

Standard agreements prices were 1-2 percent lower compared with September 2014 and 7 percent lower than in December 2013.

Prices differ considerably depending on the electricity consumption of customers. The estimated price per kWh during December 2014 was higher for apartment dwellers (SEK 0.531, 1 year contract) and for house owners without electric heating (SEK 0.456) and house owners with electric heating (SEK 0.419).

Electricity prices also differ depending on the type of contract. The estimated cost for a house with electric heating and a standard contract in December 2014 was SEK 0.623 per kWh, while a fixed rate contract was SEK 0.419 - 0.425 and a variable rate contract was SEK 0.365 per kWh.

Lower electricity prices in Northern Sweden

Prices vary somewhat in the country's four electricity areas. Prices for customers with fixed rate contracts were somewhat lower in both of the two northern areas SE1 and SE2 compared to SE3 and the entire country. During November the three years fixed rates prices were slightly lower even in the southern area SE4 compared to SE3 and the entire country.

For customers with variable rates the differences in prices have been minor.

For customers with standard contracts the differences in prices have increased between the northern area and the rest of the country.

More customers chose variable rates

More recently, an increasing number of electricity customers have chosen contracts with variable rates instead of fixed rates. During December 2014 41.4 percent had variable rates and 36.1 percent had 1 to 3 years fixed rate contracts. Previous year the figures were 37.7 and 37.6 percent.

The customer group with standard contracts amounted to 15.2 percent during December 2014. This customer group has mostly decreased over time.

Somewhat higher prices for district heating

During December 2014 the price for district heating was SEK 895.0 per MWh. This was 0,9 percent higher compared to December 2013.

Switches of electricity suppliers

During the fourth quarter of 2014, the number of switches of electricity suppliers among household customers amounted to 135 000. This was a decrease of 11 percent compared to the fourth quarter of 2013. Over the four latest quarters 479 000 switches were registered. This is a decrease of 3 percent.

The number of switches of other customers amounted to 14 300 during the fourth quarter of 2014 (-21 percent) and 73 100 over the four latest quarters (+5 percent).

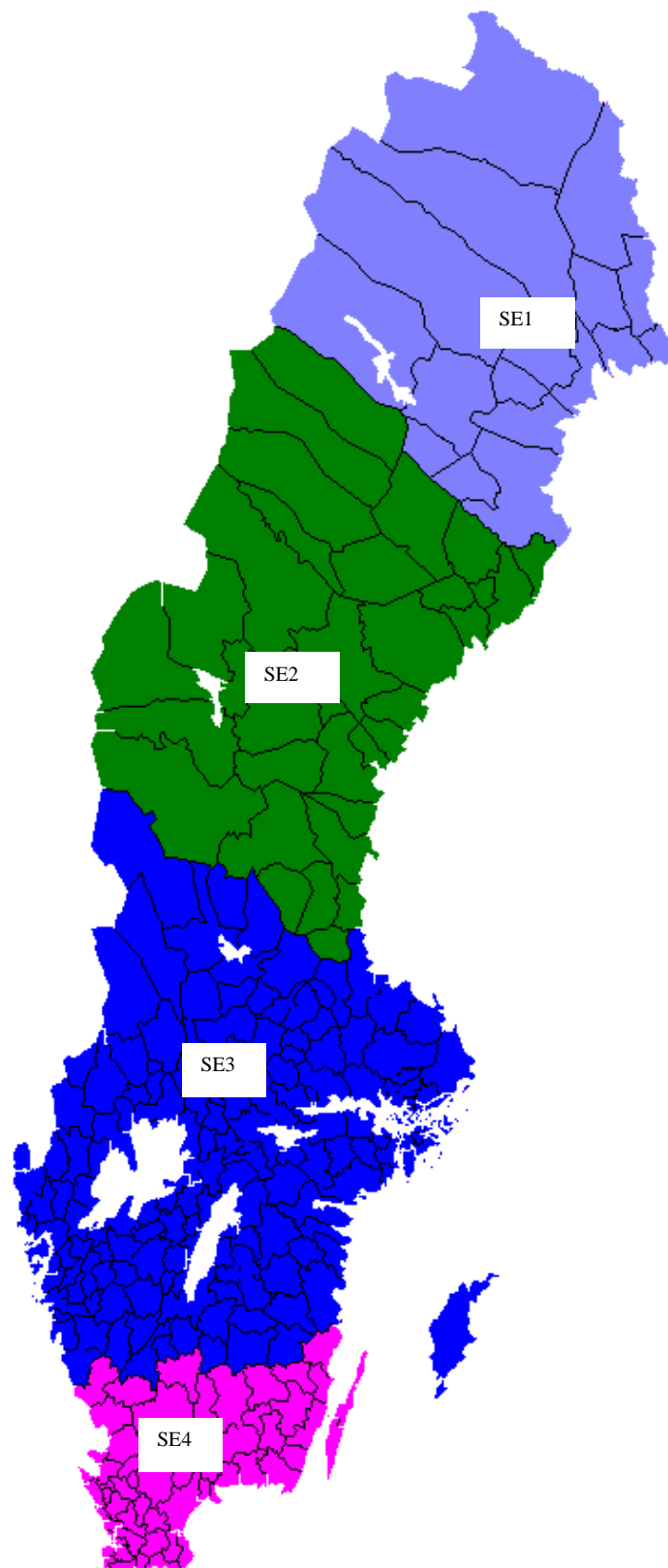
This means that about one in ten of the country's approximate 5.3 million electrical installations (with a unique installation number) switched to a new supplier over the four latest quarters.

Switches of natural gas suppliers

During the fourth quarter of 2014, 45 switches of natural gas suppliers were registered among household customers and 97 switches among other customers. Over the four latest quarters, 848 installations switched natural gas suppliers. Almost half of these were registered during the first quarter and about a quarter during the third quarter of 2014.

List of terms

Abonnemang	Subscription
Abonnent	Subscriber
Anvisat avtal	Standard price agreement
Avtal	Agreement, Contract
Biobränslen	Biomass fuels
Elhandelsbolag	Company trading in electricity
Eldningsolja	Heating oil
Elenergi	Electrical energy
Elleverantör	Electricity supplier
Elleverantörsbyte	Switch of electricity suppliers
Elvolym	Volume of electricity
Elvärme	Electric space heating
Fasta avgifter	Fixed charges
Fjärrvärme	District heating
Företag	Company
Genomsnittlig	Average
Hushåll	Household
Kostnad	Cost
Kundantal	Number of customers
Kunder	Customers
Kvartil	Quartile
Leveranskoncession	Delivery concession
Lägenhet	Dwelling, flat
Median	Median
Naturgas	Natural gas
Nätkoncession	Network concession
Nätföretag	Network company
Nättjänstpris	Charge for grid services
Pris	Price
Rörliga avgifter	Charge for the kWh consumed
Rörligt pris	Flexible price
Småindustri	Smaller industry
Tabell	Table
Totala/sammanlagda	Total
Villa	One- or two dwelling house
Årskostnad	Annual cost

Bilaga 1 Elområden fr.o.m. november 2011

I elområde SE 3 finns två tredjedelar av landets elanläggningar (uttagpunkter för el med unikt anläggningsnummer). Därefter kommer SE 4 med 21 procent av anläggningarna. Se vidare se den årliga energistatistikens Statistiska meddelande EN 11:

<http://www.scb.se/sv/Hitta-statistik/Statistik-efter-amne/Energi/Tillforsel-och-anvandning-av-energi/Arlig-energistatistik-el-gas-och-fjarrvarme/?Pk=EN0105&Dpu=True>